

Bulle Miniature

Magazine de miniature GRATUIT - mars 2014 N° 7



FIMO AIR MICRO ONDE

ESSENCE DE BOIS

FAIRE UNE BALALAIKA

LE CLUB CMR

THEME BOIS

INTERVIEW

Jean Claude

LE PORTRAIT DE

Elisabeth Causeret



La copie de tout ou partie de ce magazine est interdite sans l'autorisation des auteurs

BULLE MINIATURE



Numéro sept

Le thème du numéro sept est consacré au bois c'est donc tout naturellement que les minis du net ont choisi de mettre à l'honneur le mobilier miniature. Rendez vous compte que chacun est parti d'un simple petit morceau de bois tout plat pour arriver à ces merveilles tout en finesse.

Cette fois encore les différents artistes nous entraînent dans un rêve miniature hors du commun.

Les participants du TOPMINI ont cette fois traité le monde des collections et de leur nom parfois imprononçable.

Et nouveauté pour ce numéro

un reportage sur la présentation d'un club de miniaturistes, avec un petit détour en Suisse pour découvrir le club de la miniature romande ...

Bonne lecture à tous et j'espère que vous apprécierez le travail fourni par tous les participants.

MINIVALE



Sommaire

sommaire

<i>Interview de Jean Claude</i>	05
<i>Broderie</i>	16
<i>Tutorial : comment faire une balalaïka</i>	17
<i>Fiche essence de bois</i>	24
<i>Miniatures du net : mobilier /bois</i>	27
<i>Tutorial : comment faire une commode à tiroirs</i>	39
<i>Tutorial : comment faire une étagère à rubans</i>	43
<i>Créa des lecteurs</i>	46
<i>ZOOM Noëlle Jeanbloch-Barré</i>	47
<i>Portrait de Élisabeth Causeret</i>	53
<i>Tutorial : comment faire une table à repoter</i>	59
<i>TOPMAG : thème collectionneur</i>	63
<i>ZOOM : Didier Wetzel</i>	69
<i>Tutorial table de drapier</i>	73
<i>Test produit : la fimo Air micro onde</i>	83
<i>Miniature par Pays : l'Angleterre</i>	85
<i>Reportage : Le club de la miniature Romande</i>	87
<i>livres</i>	97
<i>Boutique</i>	99
<i>Gagnant du précédent TOPMINIMAG</i>	102



PHOTO DE COUVERTURE
Jean Claude

interview



Par Victorian et Jean Claude

Bonjour Jean Claude

<http://hotelminiature.blog4ever.com/>

Victorian :

Bonjour Jean Claude .
Merci de prendre du temps pour répondre à mes questions
Comment vous est venue votre passion de la miniature ? et depuis combien de temps l'exercez vous ?

Jean Claude :

Cela a été une grande surprise que vous pensiez à moi pour cette interview. En effet, je n'ai pas fait grand chose et de ce fait mon travail n'est pas très varié. Je ne suis pas un miniaturiste dans l'âme qui veut tout réduire, faire des scènes dans des vitrines et tout fabriquer de ses mains. Ceci dit j'aime évidemment la miniature et c'est un honneur, et aussi un plaisir, de répondre à vos questions. Je pense que comme beaucoup de petits garçons cela a dû commencer avec mon train électrique. Mais

alors que mon grand frère s'amusait juste avec le train j'avais commencé à monter tout un circuit fait de maisons, de paysages,...
Du plus loin que je me souviens, j'ai toujours été très bricoleur et ma première création est un théâtre de marionnettes

« c'était une ville miniature habitée de souris blanches vivantes. J'y étais resté scotché des heures à contempler les constructions »

fait avec un vieux coffre en bois. J'avais installé un éclairage, le rideau fixé sur un manche à balais montait ou descendait selon le sens où je le tournais et j'avais fait un décor justement avec mon train électrique qui traversait de gauche à droite le plateau du théâtre. J'avais aussi enfant, été ébloui par un article de la revue «*Sélection du*

Reader's digest » qui s'intitulait (je m'en souviens très bien ;-) «*Maisons de poupées jouets de roi* » et enfin j'ai un souvenir d'une attraction vue à la Foire du Midi de Bruxelles (l'équivalent de la Foire du Trône à Paris) c'était une ville miniature habitée de souris blanches vivantes. J'y étais resté scotché des heures à contempler les constructions car ma grand mère, qui m'accompagnait, n'y était pas entrée ayant une peur bleue des souris ;-) J'ai toujours adoré les maquettes. Enfant je construisais des maquettes d'avion et de voiture et adulte je suis en admiration devant les maquettes d'architecte ou représentant des constructions comme par exemple celle de l'opéra Garnier que l'on peut contempler au musée d'Orsay et, entre autres, devant les maquettes d'un

décorateur belge de théâtre, Thierry Bosquet, que j'avais vues à une exposition à Bruxelles. Cet ancien décorateur du Théâtre Royal de la Monnaie adore le baroque, c'est lui qui a aussi fait les costumes d'un téléfilm de Nina Companeez, « L'allée du roi » qui raconte l'histoire de Madame de Maintenon à la cour de Louis XIV.

Victorian :

Dans quelles circonstances avez vous commencé à faire des miniatures ?

Jean Claude :

En 2005 je me suis trouvé sans travail et j'ai décidé de m'octroyer un peu de temps libre avant d'en rechercher. Pour m'occuper j'ai commencé par faire un théâtre en bois. Je me suis inspiré pour les dimensions d'un théâtre de papier que je possède (j'en ai d'ailleurs fait une reproduction au 1/12 visible dans ma maison).

Après j'en ai construit un plus petit. C'est pour ces théâtres que j'ai fait des moules en silicones. J'ai

adoré cette techniques et je vais m'y remettre pour mon



nouveau projet.

J'ai toujours eu l'envie d'une maison mais je n'aimais pas le mobilier que l'on trouvait (presque toujours de style victorien) et je n'avais pas encore l'idée de le fabriquer. Mais un jour, dans un magasin de miniatures, je suis tombé sur les meubles en bois naturel de Euromini. Ce n'est pas en faire la publicité d'en parler car malheureusement cette marque n'existe plus et c'est très dommage car ils avaient de superbes meubles et miniatures, beaucoup de matériel, un grand choix de lattes moulurées en bois,... et le

tout très bon marché.

J'ai alors commencé à faire

les pièces d'une maison mais sans la maison. Je faisais la structure des pièces en MDF, le décor en lambris et moulures en plâtre et j'y mettais les meubles que j'avais achetés après les avoir vernis ou peints, éventuellement changé les pieds ou le tissu ...

Toutes ces pièces sont restées des années entassées dans ma chambre à servir de plaine de jeux aux chats. Évidemment ça tombait, ça se cassait, ça prenait la poussière,...je me suis toujours dit que je devrais faire quelque chose, mais voilà....

Et puis fin janvier 2013 le magasin « La courte échelle » a fermé définitivement ses portes. Je suis passé devant, ayant reçu un courrier pour m'avertir de la fermeture, la maison était en vitrine, à un super prix, je l'ai achetée et j'y ai refait ou réutilisé tous les décors des anciennes pièces.

Victorian :

Que vous apporte cette activité ?

Jean Claude :

Beaucoup de plaisirs. Avant tout j'ai besoin de créer avec mes mains. Comme j'ai dit, j'ai toujours été bricoleur et enfant j'étais inscrit dans des ateliers créatifs où je faisais de la peinture, du modelage, de la gravure, ... adulte je travaille depuis quelques années comme animateur pour enfants et j'ai dirigé des ateliers créatifs, notamment un atelier de mosaïque (je continue à en faire). J'adore aussi la photo mais depuis le numérique je ne fais plus de tirages argentique (sur papier). J'aime aussi

l'histoire, l'architecture, les vieilles maisons, le mobilier et les objets qui ont vécu,.... La miniature réunit tout cela.

Et comme a dit Mamiblue dans le précédent numéro « Cela m'a apporté aussi d'avoir un regard différent sur les choses et une curiosité plus développée sur ce qui m'entoure »

Quand je me promène, je regarde plus attentivement les façades et maintenant grâce au téléphone portable on peut prendre un tas de photos de l'un ou l'autre détail intéressant.

Je vais sur Internet pour faire des recherches (on faisait comment avant ? ;-)) et puis grâce à Miniaturama j'ai rencontré un tas de gens, la plupart virtuellement mais certains en réel et c'est un vrai plaisir.

Victorian :

Préférez vous miniaturiser seul ou dans le cadre d'un club ? Qu'y trouvez vous comme avantages ?

Jean Claude :

Je ne connais pas de club aussi je travaille seul. Peut-

être que s'il y avait un club à proximité j'irais mais à mon avis pas très régulièrement car j'aime vraiment travailler à mon rythme, écouter MA musique, prendre mon chat sur mes genoux,...

Victorian :

Comment votre famille et votre entourage a réagi par rapport à cette passion ? Est-ce qu'ils sont indifférents ? Mettent-ils la main à la pâte ? Ont-ils un œil critique ?

Jean Claude :

C'est très simple : Je vis seul, il me reste de la famille très lointaine que je ne vois plus et très peu d'amis sont informés de ma passion pour la miniature (c'est un peu un jardin secret) aussi c'est quand je veux et où je veux ;-)

Victorian :

Vos activités vous laissent-elles suffisamment de temps pour faire de la miniature ? En faites vous tous les jours ou seulement une fois par semaine voire par mois et combien de temps passez vous à chaque fois ?

Jean Claude :

Comme je travaille très peu (deux jours par semaine) j'ai vraiment tout le temps. Je fais de la miniature plus en hiver car l'été j'aime passer les après midi dans un parc en compagnie de ma chienne et de bons bouquins.

Sinon je n'ai pas de règle, je peux en faire toute la journée, presque sans manger ou alors une heure ou deux et puis plus rien pendant plusieurs jours.

Victorian :

Avez vous un véritable atelier ou est-ce un simple coin dans une pièce de votre logement.?

Jean Claude :

Malheureusement pas d'atelier. Je travaille sur la table de la salle à manger et j'en profite quand j'invite des amis pour tout ranger car je suis très brouillon. Quand je commence un travail j'ai très vite des tonnes sur la table ce qui est très énervant car parfois je cherche le cutter (ou autre) comme un fou alors qu'il est juste devant moi mais couvert d'un tas de « trucs »

Victorian :

Comment vous organisez

vous? Avez vous des boîtes pour ranger ? Un placard ?

Jean Claude :

J'ai installé des étagères dans mon hall d'entrée et le matériel et les outils sont rangés dans des caisses à vin en bois (reçues de Dominique de La courte échelle quand elle a terminé ses activités), des cartons à chaussures ou autres bourriches à huîtres trouvées un jour en rue.

Victorian :

Vous préférez acheter ou fabriquer vous même tous les objets ?

Jean Claude :

Au début j'ai beaucoup acheté car, comme dit plus haut, je trouvais les meubles en bois brut d'Euromini vraiment très beaux et pas chers. Si j'avais les moyens j'aimerais aussi acheter des meubles d'exception, par exemple de Pierre Mourey <http://www.moureyminiatures.com/> ou des objets de collections vus dans l'un ou l'autre salon. je rêve aussi d'un lustre de chez <http://www.oncedart.com/> ou d'une horloge qu'ils fabriquent : c'est une pendule sur un

éléphant, une merveille !! (j'adore les éléphants)

La maison je l'ai aussi achetée car le prix était super intéressant et aussi chaque fois que j'allais dans le magasin elle me faisait de l'œil ;-)

Mais j'aime aussi fabriquer moi-même. La satisfaction est très grande quand on arrive (parfois ;-)) à faire un objet dont on est fier.

Et puis j'ai besoin de créer.

Victorian :

Au niveau matériel, avez vous des préférences (bois, fimo, papier, carton .etc..) préférez vous sculpter la fimo, tourner le bois, coudre, broder ... ?

Jean Claude :

Pour remplacer le bois j'adore le MDF qui est facile à travailler et bon marché. J'utilise de plus en plus le carton depuis que j'ai découvert (grâce au livre de Léa) le gesso que je n'utilisais jamais et qui permet de le rendre plus rigide. J'utilise aussi beaucoup le plâtre. Tous les lambris et certaines moulures de ma

maison et des théâtres sont en plâtre, il doit y en avoir des kilos. C'est un plâtre très spécial, très dur et super fin que je ne trouve que dans un seul magasin à Bruxelles.

J'adore aussi le silicone à deux composants pour faire des moules que je trouve dans le même magasin.

Victorian :

Quel outillage possédez vous ?

Jean Claude :

Comme je suis très bricoleur j'ai beaucoup d'outils. Je n'ai rien acheté de particulier pour la miniature.

Victorian :

Quel genre de miniatures vous attire en particulier : faire des personnages, des meubles, des maisons ou autres et pourquoi ?

Jean Claude :

C'est sans conteste les maisons et leurs décorations intérieures qui m'attirent et puis viennent les meubles pour lesdites maisons.

Je n'ai jamais fait de vitrine ou des personnages, peut-être un jour.

Victorian :

Comment vous viennent l'envie ou les idées de

nouvelles miniatures ?

Jean Claude :

l'envie est toujours là et les idées bouillonnent, c'est pas ça qui manque.

Victorian :

De toutes vos créations quelle est celle qui vous plaît le plus et pourquoi ?

Jean Claude :

Je n'ai pas beaucoup de création donc c'est évidemment ma maison. Maintenant de toutes les pièces je suis assez content des panneaux décoratifs en faux-marbre du couloir du second étage. J'aime aussi le bureau avec ses murs en bois et j'ai un petit faible pour les consoles et la cheminée du salon.

Victorian :

Avez vous déjà participé à des expositions ou à des salons ? Lesquels ?

Jean Claude :

jamais

Victorian :

Et si on parlait maintenant de vos artistes miniatures préférés. Quelqu'un vous vient-il en premier et pourquoi ?

Jean Claude :

L'artiste qui me vient en

premier est évidemment Léa Frisoni. J'aime particulièrement son univers et je suis en totale admiration devant la minutie et le réalisme de ses miniatures. Les photos qu'elle fait elle-même de son travail sont toujours splendides. Chaque fois que Léa publie un article sur son blog je suis en même temps terriblement découragé devant tant de perfection mais également très stimulé, c'est un peu comme un coup de pied au derrière ;-)

Comme je sais que Léa aime le (et les) rose(s) j'ai voulu lui rendre un très modeste hommage dans une des pièces de ma maison où j'ai peint les murs de rose pâle (je pense qu'elle préfère le vieux rose) et où il y a beaucoup de roses qui décorent le papier et plusieurs objets. Et il faut aussi dire que Léa est une femme charmante et généreuse, jamais avare de conseils et d'échanges.

<http://atelier-de-lea.blogspot.be/>



remarquer qu'il y avait un jour entre mes moulures et le plafond et que cela n'était pas comme ça dans la réalité ;-).

Si on regarde bien ma maison on voit que le sol du premier étage n'est pas vraiment horizontal car je mesure à la va- vite.

Victorian :

Faites vous plusieurs

choses en même temps ou passez vous votre temps sur un seul projet à la fois ?

Jean Claude :

En général une seule chose à la fois, je suis déjà assez b... comme cela ;-) et puis quand je commence un objet je suis impatient de le voir fini.

Il y a peu j'ai découvert un blog vraiment merveilleux, la créatrice s'appelle Catherine et le blog NINETTE & CO. On y découvre une maison de souris, c'est plein de poésie, de créativité, de couleurs somptueuses et d'objets magnifiques

<http://miniaturemaisondesouris.blogspot.fr/>

ôté celui de la première maison. Je veux aussi faire un travail de qualité, prendre mon temps car je suis assez impatient et il m'arrive souvent de bâcler le travail. Je ne suis pas très méticuleux, je me souviens qu'un jour Léa m'a gentiment fait

Victorian :

Quel projet occupe vos pensées ? Avez vous quelque chose en cours ?

Jean Claude :

Comme j'ai acheté ma maison je veux maintenant en construire une entièrement de mes mains. J'ai déjà commencé par fabriquer l'escalier car j'avais





Victorian :

Avez vous déjà rêvé de faire une miniature qui n'existe que dans vos pensées ?

Pensez vous concrétiser ce rêve ?

Jean Claude :

Pas spécialement qui n'existe que dans mes pensées mais je rêve depuis très longtemps

d'acheter une maquette en bois à construire d'une reproduction d'un superbe voilier du XVII ou XVIII siècle.

Victorian :

Participez vous à des forums ? Pourquoi ? Que vous apportent-ils de particulier ?

Jean Claude :

Je suis inscrit sur Miniaturama. Je trouve qu'il est bien conçu, il a un très bon moteur de recherche interne pour trouver l'un ou l'autre truc ou méthode. C'est aussi un excellent moyen de voir le travail d'autres miniaturistes, d'apprendre des techniques, partager des savoirs et enfin c'est très convivial. Cela me fait toujours plaisir de recevoir des encouragements ou de simples messages, c'est très stimulant.

Victorian :

Que deviennent vos miniatures ? Vous les offrez à votre famille, à des amis ? Ou les vendez vous ?

Jean Claude :

je n'ai pas encore assez de production pour les donner ou les vendre.

Victorian :

Merci pour ce partage et cette interview fut un plaisir.

Jean Claude :

Encore merci d'avoir pensé à moi, je n'en reviens toujours pas. Ce fut aussi un plaisir et il est toujours amusant (et parfois utile ;-)) de faire une introspection.



LE BUREAU



CHEMINÉE DU SALON



COULOIR



THÉÂTRE EN BOIS



CONSOLE



SALON



MA MAISON

Broderie

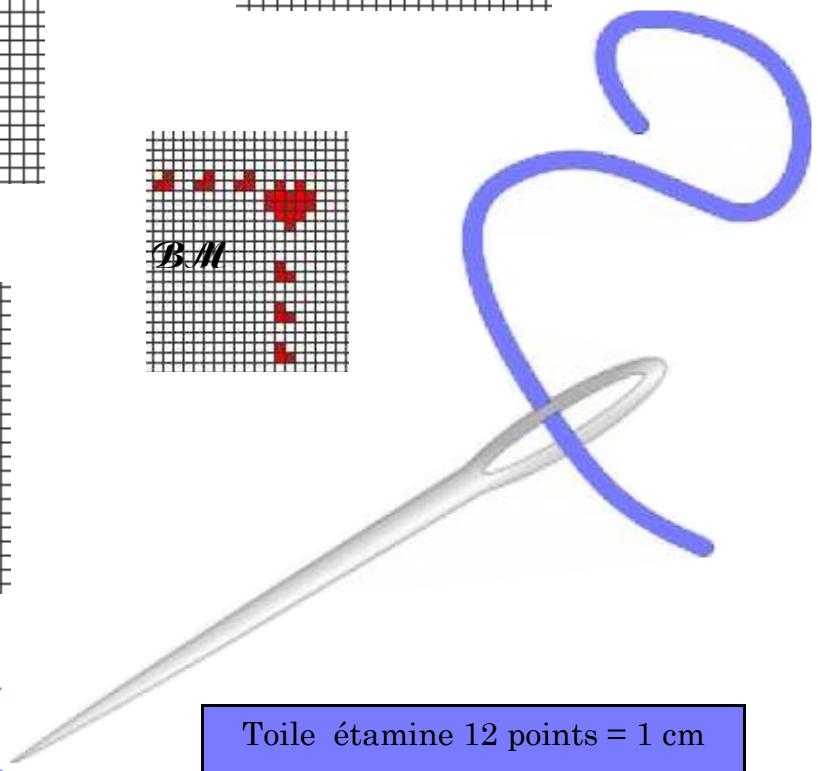
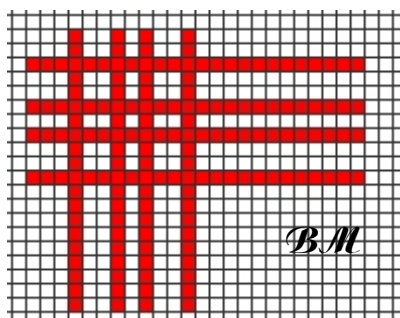
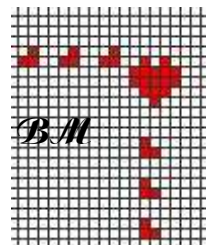
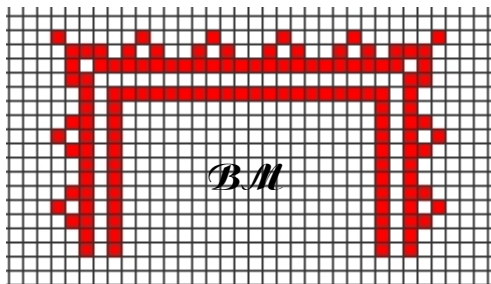
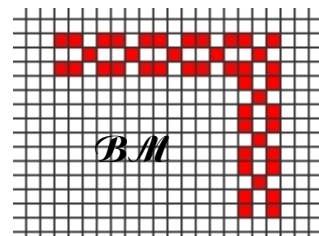
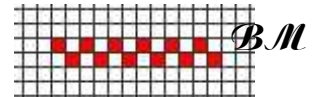
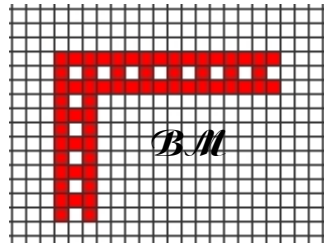
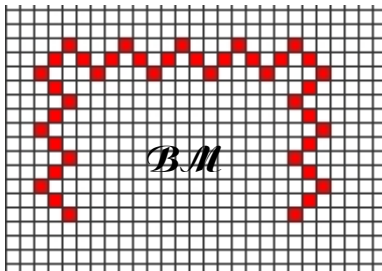
Par Minivale



Petites grilles de broderie conçue pour de la toile : étamine 12 . J'ai choisi la plupart du temps de faire les motifs rouges car ils sont plus lisibles sur la grille noir, mais libre à vous de choisir les coloris de votre choix.

N'hésitez pas à envoyer au magazine vos créations faites suivant les grilles.

TORCHONS



Toile étamine 12 points = 1 cm

tuto*Par Mamiblue*

Comment faire une Balalaïka

TUTO MINIATURE

Balalaïka au 1/12

à « l'identique » de l'instrument au 1/1

- bois fin de 1 mm d'épaisseur (on peut aussi utiliser du carton mais le bois donne un meilleur rendu) - facultatif si vous utilisez du bois : un morceau de papier blanc de préférence autocollant
- éventuellement un morceau de bristol
- un petit bout de fil métallique fin (fil à bijoux)
- un fil doré ou argenté (soit fil à broder soit fil métallique très fin récupéré sur un ruban décoratif)

- trois mini-clous ou à défaut trois fines épingles à tête dorées ou argentées et une petite décoration métallique (récupérée sur un bijou fantaisie ou autre)
- colle blanche à bois à prise rapide - colle glu en gel
- vernis brillant
- cutter avec une lame bien aiguisée - réglet métallique
- petite vrille ou mini-perceuse
- porte-mine à mine fine (0,5mm maximum)
- pique-olives et un support pour poser la colle - pinces ou brucelles fines
- ciseaux très pointus (ciseaux à silhouette ou à broder)
- si possible une petite lime ronde ou à défaut un morceau de toile émeri très fine (400) enroulé autour d'un pique-olive
- une lime en papier émeri (lime à ongles)
- peinture acrylique (au choix : rouge, noire, bleue...)
- un motif sur papier pour la décoration de l'instrument (*)

() En principe ces motifs sont typiquement russes et vous pouvez les trouver sur Internet et ensuite les travailler avec un logiciel de traitement d'image pour les réduire aux dimensions souhaitées*

« La **balalaïka** (Russe : Балалайка) est un instrument de musique à cordes pincées russe. C'est un luth à manche long à la caisse typiquement triangulaire. Le mot balalaïka vient du russe balakat, qui signifie bavarder, plaisanter, taquiner.

Elle se joue avec un plectre et se décline en plusieurs tailles. La plus courante, la prima, comporte trois cordes, deux accordées en mi et la troisième en la. Elle est souvent associée aux orchestres de balalaïkas. »

Source : <http://fr.wikipedia.org/>

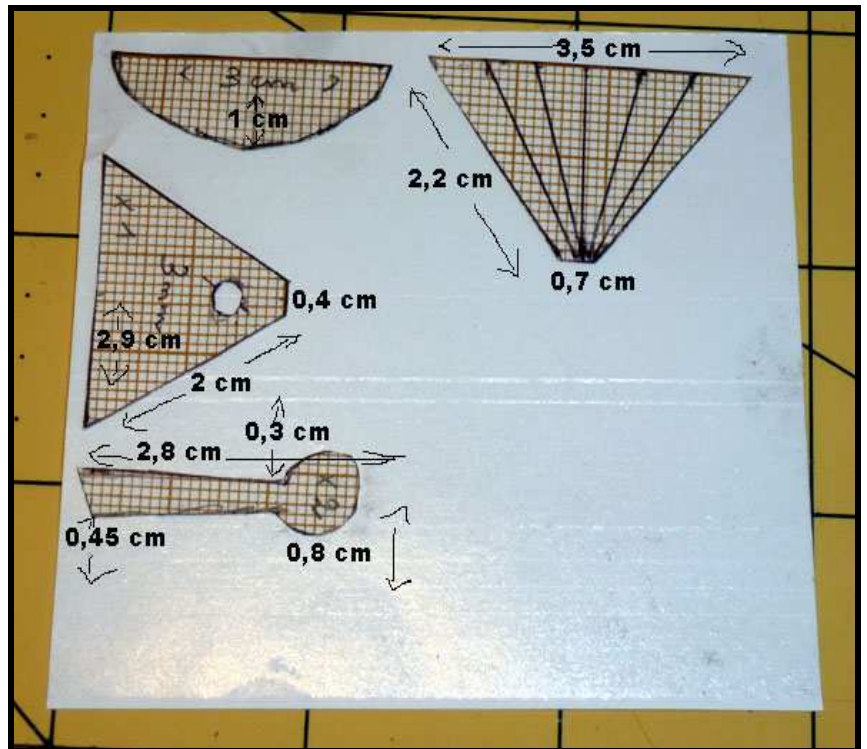
[Note de Mamiblue : toutefois sur un autre site j'ai vu qu'on ne jouait de cet instrument qu'avec les doigts...]



Le gabarit

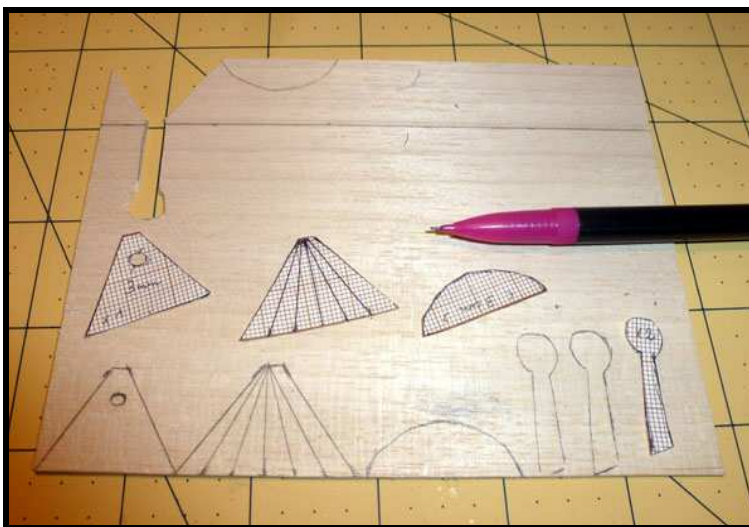
Le corps de l'instrument est formé de cinq parties : celles formant la caisse à découper chacune une fois et le manche à découper deux fois de façon identique (les deux morceaux du manche viendront se superposer)

On peut donner à l'extrémité supérieure du manche une forme différente... fantaisiste si on le souhaite



Reporter sur du papier millimétré ou quadrillé les éléments du gabarit selon les dimensions indiquées Pour plus de solidité vous pouvez coller ces gabarits sur du bristol

Avant de reporter le gabarit sur votre bois je vous conseille de renforcer le morceau de bois au dos par du papier autocollant... L'extrémité des angles est très fragile sur du bois de cette épaisseur et vous éviterez ainsi de les casser au moment de la découpe

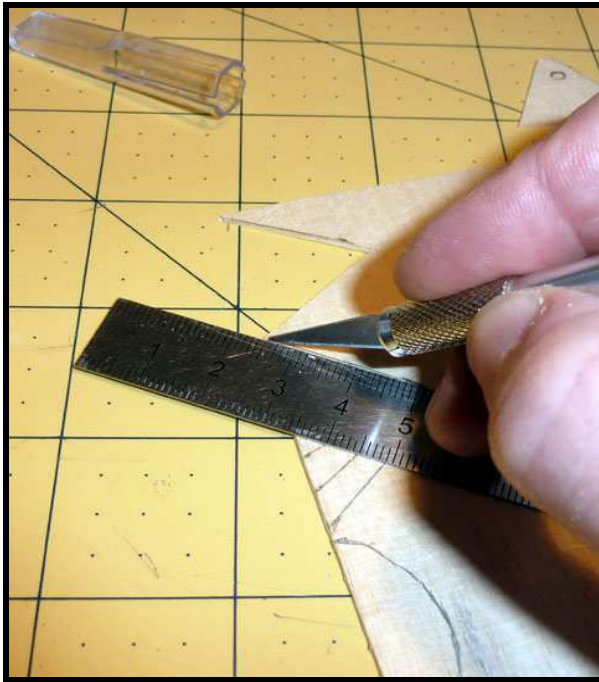


Reportez vos gabarits sur l'endroit du bois ou sur le carton à l'aide du porte-mine

Avant la découpe pratiquez le petit trou rond de l'ouverture de la façade

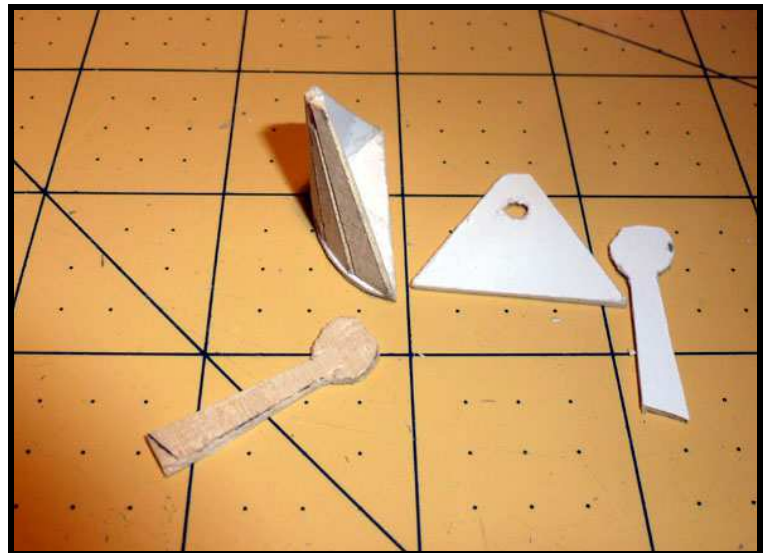
de la caisse à l'aide de la vrille ou de la mini perceuse et poncez les bords avec la lime ronde ou le pique-olives entouré de toile émeri





Incisez en six parties le triangle le plus large suivant le schéma en veillant à surtout ne pas transpercer. Procédez ensuite à la découpe en commençant par la base comme indiqué sur la photo (ceci pour éviter de faire éclater le bois en arrivant sur le bord de la planche)

Une fois tous les morceaux prêts, pliez légèrement le long des incisions le triangle formant le dos de la caisse et procédez au collage sur le bas de la caisse (partie en demi-cercle) de façon à former le creux de la caisse. Une fois la colle bien sèche poncez le bord du demi-cercle de façon à ce qu'il coïncide parfaitement avec le haut de la caisse.



Ensuite encollez les bords de la caisse et encastrerez soigneusement la façade. Au besoin recoupez légèrement le haut arrière de la caisse.

Une fois la colle bien sèche poncez tous les bords.





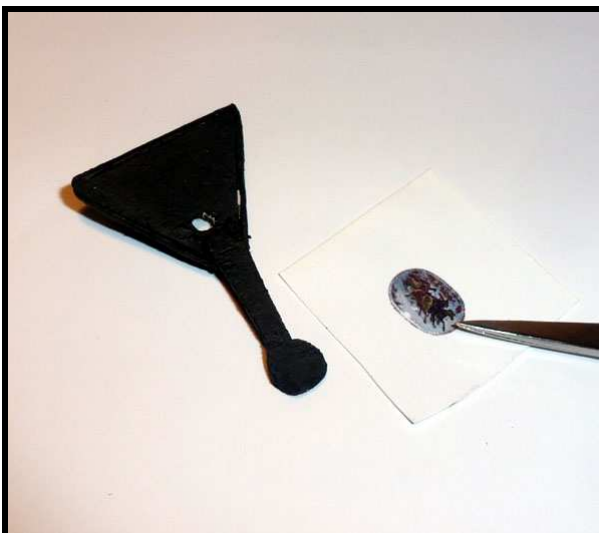
Collez une partie du manche sur le devant de la caisse à environ 2 mm du haut (si la colle à bois ne tient pas utilisez la colle glu en gel et attendez le séchage total)

façon à ce que les deux morceaux coïncident exactement

Laissez surtout bien sécher la colle entre chaque opération et une fois que tout est bien sec poncez doucement l'ensemble tout en laissant apparaître les incisions au dos de la caisse de résonance



Avant de passer à l'installation de la tablature et des cordes, c'est le moment de peindre l'instrument de la couleur qui vous convient (vous trouverez de nombreux exemples sur Internet en tapant dans la recherche d'image : « balalaïka »)



Une fois la peinture complètement sèche découpez soigneusement le motif décoratif que vous avez choisi et collez-le dans le bas de la caisse en le centrant





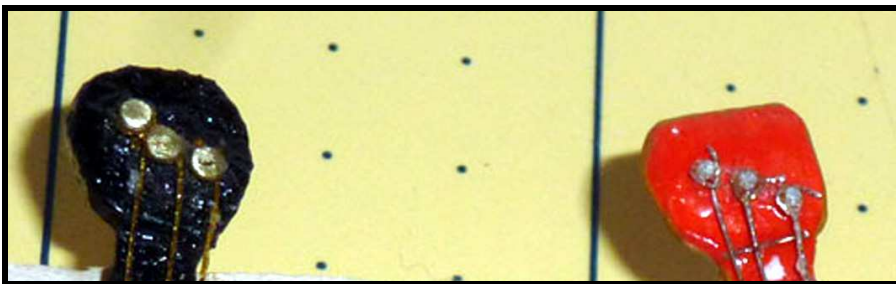
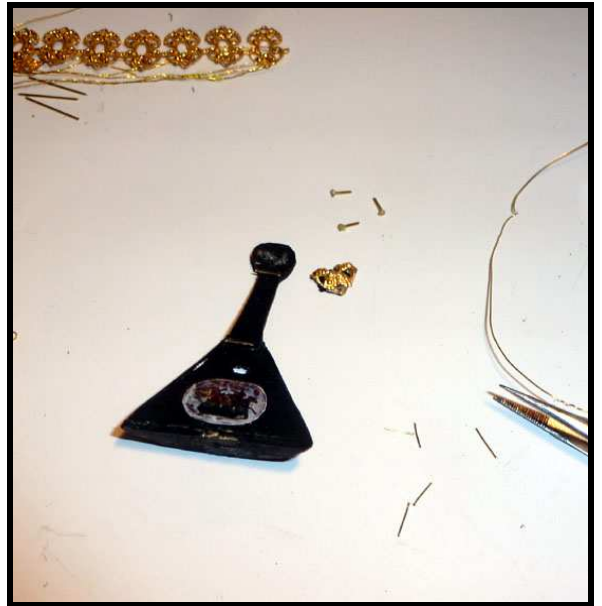
Dans une chute de bois coupez une «allumette » d'environ 6 mm de large et pratiquez légèrement une incision à 1 mm du bord puis une seconde à 1 mm de la première et une troisième à 1 mm de la seconde incision

Peignez sur trois faces ce petit morceau de bois incisé de la même couleur que

l'instrument ou ton « bois » et collez-le sur la décoration à 4 mm du bas de la caisse

Pour l'étape suivante coupez sept petits morceaux de fil métallique de 3 mm chacun et collez-les à intervalles réguliers (environ 2 mm) sur le manche avec de la colle glu en gel et à l'aide des pinces ou brucelles fines

Avant de continuer passez une couche de vernis brillant sur l'ensemble de l'instrument



Pratiquez dans le haut du manche trois petits trous en biais pour préparer l'insertion des clous

Si vous utilisez des petites épingles, coupez-les pour ne garder que 4 mm de tige sous la tête

Pour l'harmonie de l'ensemble il vaut mieux utiliser des clous ou épingles dorés avec des accessoires dorés et des cordes dorées et des clous ou épingles « argentés » avec des accessoires et des cordes coloris argent Pour la couleur de l'instrument et sa décoration vous pouvez ajouter des motifs floraux et si vous êtes habile en peinture peindre le motif central de la caisse...



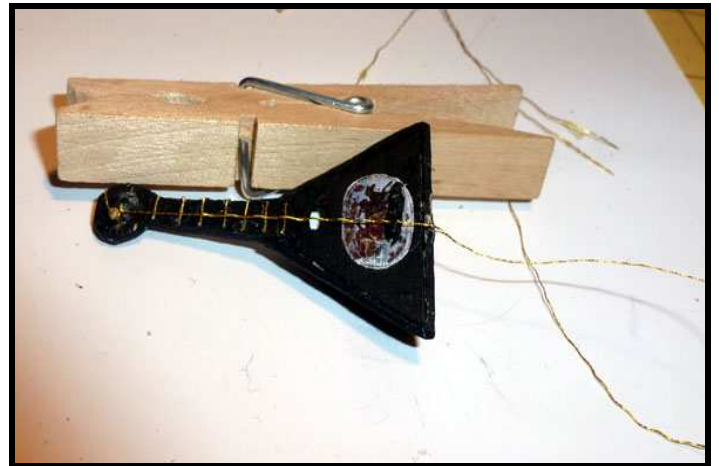


Attendez que ce soit bien sec avant de continuer

Tirez le fil vers le bas pour tendre la corde sans forcer pour ne pas casser le manche, faites passer ce premier fil dans la première incision après avoir posé une pointe de colle glu en gel et collez de la même façon le fil en bas de la caisse sur 1 mm environ

Après séchage de la colle coupez le fil qui dépasse du clou et du bas de la caisse à l'aide des ciseaux fins. Pratiquez de même pour les deux autres cordes.

A l'aide des pinces fines, passez l'extrémité d'un clou dans la colle glu en gel et insérez le dans le premier trou sans l'enfoncer complètement : il doit dépasser d'environ 1 mm, ensuite faites un ou deux tours autour du clou avec le fil (Si vous utilisez du fil à broder ne gardez qu'un seul fil pour chaque corde) et posez une pointe de colle glu en gel



Pour terminer, encollez à la colle glu en gel le petit apprêt métallique décoratif et posez-le sur le bas de la caisse en le centrant par rapport aux cordes

Votre balalaïka miniature est prête à être mise en scène

Bon amusement !



FICHE PRATIQUE



Par Minivale

ESSENCE DE BOIS POUR LA MINIATURE

Voici les bois de construction pour maquette les plus couramment utilisés , ils existent dans différentes essences, et sont le plus souvent vendus en planches de 10 cm sur 1 m avec plusieurs épaisseurs ou en baguettes .

L'ACAJOU

bois exotique se trouvant en Afrique tropicale, au Libéria et en Ouganda. Il est très apprécié par les modélistes de bateaux pour sa couleur rouge. Reflet satiné. Grain mi-fin, peu nerveux. Résistances mécaniques moyennes. Élastique, résistant au choc. Travail facile avec tous les outils.

BALSA

Le Balsa est connu pour sa légèreté , il est souvent utilisé dans l'aéromodélisme. Grain grossier. Très faibles résistances mécaniques, mais assez bonnes pour son poids. Bois très tendre . Non adapté pour le tournage

BUIS

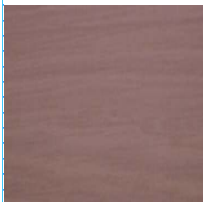
Le BUIS vient d'Amérique du sud. De structure fine et régulière, il est très lourd et dur. Apprécié pour sa couleur, il se laisse facilement sculpter

BOULEAU

Le BOULEAU est très répandu dans toute l'Europe. Il possède une structure très fine, se laisse courber et est très élastique. Grain fin. Il est souvent utilisé en placage

CEDRE ROUGE (Red cédar)

Le Cèdre rouge est présent dans toute l'Amérique du nord. De structure très fine et régulière, il se laisse travailler facilement.



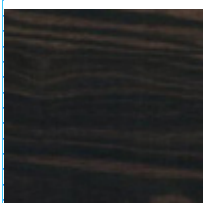
CERISIER

Le Cerisier se retrouve dans toute l'Europe et en Amérique du nord. Bois très dur et élastique, il se laisse courber facilement. Sa structure est très proche du poirier



CHENE

Le Chêne se trouve dans toute l'Europe et en Amérique du nord. Lourd et très dur. Excellentes résistances mécaniques. Résiste bien en compression, très bien en flexion



EBENE

Le bois d'EBENE provient d'Angola, du Nigeria et des côtes ouest de l'Afrique. Le bois est dur, lourd et dense et ne se comprime pas. Il se laisse facilement sculpter



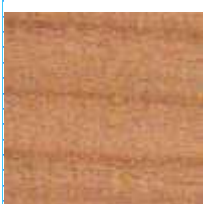
ERABLE

L' Erable se trouve en Europe et Amérique du nord. Sa couleur est proche du blanc. Grain fin, éclat lustré. C'est un bois homogène aux propriétés mécaniques analogues à celles du chêne, mais les résistances au fendage et au cisaillement sont supérieures. Adapté au tournage du bois



HETRE

Le Hêtre est un bois clair au veinage régulier, de forte densité. Avec le temps sa couleur devient dorée. Se tourne et se cintre bien. Assez dur à clouer et visser (perçage d'avant-trous). Il s'échauffe facilement.



MERISIER

Toutes régions de plaines. Bois à grain très fin. Quelquefois légèrement veiné. Se scie bien, usinage facile. Se prête bien au moulurage, toupillage, cintrage, polissage.



NOYER

Le NOYER D'AMERIQUE vient d'Amérique du nord et de l'est. Sa structure régulière facilite son travail. Il est plus foncé que le noyer Européen.

Le NOYER D'EUROPE Dauphiné, Savoie, sud-ouest du massif central.

Grain fin, très peu nerveux Bois moyennement résistant en compression, assez résistant en flexion.



PIN

Le pin arrive de toute l'Europe. Il est léger et tendre, caractéristiques qui favorisent son utilisation courante en modélisme. Résiste bien à la compression, en flexion le pin maritime est moins élastique que le pin sylvestre



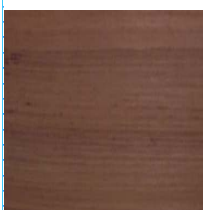
POIRIER

Le poirier se trouve en Europe centrale et en Europe du sud. Il possède une structure fine et régulière. Sa capacité à être travaillé facilement le rend très populaire chez les modélistes



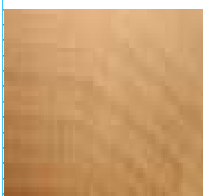
SAMBA

Compromis idéal entre robustesse et légèreté, le Samba est un bois bien plus dur que le balsa. Les ossatures de bateau se réalisent souvent en Samba, mais aussi les vitrines etc.



TEK

Le Tek provient d'Asie du sud-est. Il est dur et lourd il n'absorbe à l'état sec pratiquement pas d'eau. Il est très élastique et se laisse facilement courber. Très répandu dans la construction navale.



TILLEUL

Le Tilleul se trouve dans toute l'Europe et les îles britanniques. Bois léger, régulier dans toute sa structure, élastique, il se laisse facilement cintrer (bateaux). Il est facile à tailler.

Où trouver bois et baguettes sur le net

<http://www.metivier-modelisme.com/bois-c-167.html>

http://www.micro-modele.fr/index.php?option=com_virtuemart&page=shop.browse&category_id=100&Itemid=19&lang=fr

http://www.copaero.fr/bois-planches-samba-c-25_32_33.html

http://www.net-loisirs.com/samba-c56_151_201.html

<http://www.multimatieres.fr/index.cfm>

LES MINIATURES DU NET



Vous trouverez ici les miniatures que l'on peut voir sur le net concernant le thème de ce numéro. Pour ce numéro le thème sera : **LE BOIS**

Miniature de **Micki**

<http://www.miniaturama.com> Le portail des miniaturistes

Site internet : <http://mahupe.free.fr/Meubles.html>

Voici la reproduction au 1/20 d'un buffet hollandais du XVIIème siècle. Il est en samba. Chaque pièce a été teintée à la teinture à bois avant le collage. Les reliefs des portes et des corniches sont faits de plusieurs planches ou baguettes superposées ; les plus fines font 0,5 mm d'épaisseur. Les bandeaux sur le côté, qui ont un relief un peu plus complexe, sont sculptés au cutter, de même que les pieds avant. Les charnières sont faites avec de mini-épingles enfilées avant la pose des corniches.



Miniature de **Frédérique - Miniatures à 4 mains**

Site internet : <http://freddymini.canalblog.com/>



Cette armoire a été faite d'après un modèle de catalogue de meuble réel. Elle est faite en bois initialement prévu pour de la marqueterie, contre-collage pour avoir l'épaisseur voulue, les charnières sont en laiton, les motifs des serrures de portes sont en étain, taillés dans la masse. Le lit et les tables de nuit sont faits sur le même modèle.

Miniature de **Agnès VAIANA**

Site internet : <http://feeminiatures.voila.net/realisations.html>

Cette méridienne a été réalisée spécialement pour être offerte. Pour celle-ci, je me suis inspirée d'un modèle, taille réelle, trouvé sur internet. Le bois est sculpté au scalpel et au pique-olives, poncé puis verni. J'adore ce type de sofa qui représente pour moi l'élégance et le confort. J'en ai d'ailleurs créé trois autres...



Miniature de **Renée Eberhardt** Site internet : <http://valine93.oldiblog.com/>

Banc-pergola réalisé en Samba et en filet pour marqueterie.

Regardant régulièrement les publicités de jardinage, une pergola m'avait attiré l'œil. Me voici donc papier, crayon et réglet en main afin de faire un schéma puis un plan au 1/12 de ma future pergola qui devint un banc-pergola.



Toute la structure est réalisée en Samba :

- Le banc en lattes de 5 mm x 2 mm
- le treillis en baguettes de 2 mm x 1 mm
- la toiture en baguettes de 5 mm x 5 mm
- les montants en baguettes de marqueterie de 5 mm x 1 mm

La couleur est naturelle et aucune teinture n'a été mise sur le bois.

Ce banc-pergola est actuellement

précieusement gardé à l'abri de la poussière et est destiné à prendre place dans un projet de jardin

Les plantes, géraniums, coquelicots, marguerites, sont des kits de Pascale Garnier.

Miniature de **philippe Voyer**

Site internet : pas de site

C'est un meuble Art Déco d'après Mr. Paul Iribe.



Miniature de **Catherine Buron Masbou (ninette and co)**
Site internet : <http://miniaturemaisondesouris.blogspot.fr/>

j' ai eu envie de réaliser cette petite travailleuse en souvenir de celle qu' avait ma grand mère . le modèle que j' ai reproduit est une petite travailleuse que j' ai chinée avec ma fille . j' ai tout de suite été séduite par la forme de ses pieds. ils donnent un coté très élégant à ce petit meuble populaire . celle de ma grand mère était beaucoup plus simple.

la seule difficulté rencontrée lors de la réalisation de ce meuble a été la finesse des petites baguettes qui servent à l'articulation des casiers . c'est une articulation très fragile et très mouvante. le bois devient très souple à 0,7mn d' épaisseur .

je n' ai pas utilisé de charnières en métal pour les couvercles, à cause de l' épaisseur . j'ai fait des charnières en papier.



Miniature de : **Guy Arnaud (GAM1)** Site internet : <http://meublesminiatures.blogspot.fr/>



Ce sont une reproduction de fauteuils George III, dont j'ai trouvé le plan dans le livre "Period Furniture Project" de V.J. Taylor.

Les plans étaient en pouce pour un meuble à l'échelle 1. Je les ai redessinés en mm à l'échelle 1/12.

Le bois utilisé pour les fauteuils de la photo, est du poirier. J'ai aussi fabriqué une autre paire de fauteuils en utilisant de l'acajou (conformément aux originaux), mais je trouve le résultat moins joli, car le grain de l'acajou est trop important pour le 1/12.

La fabrication des fauteuils est moins compliquée, qu'il n'y paraît. Il faut commencer par usiner les tenons et mortaises des pieds et des pièces de ceinture du fauteuil. Le gainage des pieds avants est finalement assez simple.

L'usinage des pieds arrières est plus délicat, car l'épaisseur n'est pas la même partout et il faut s'aider de cales pour usiner les pentes correctement

L'usinage des formes courbes sur les pièces de ceinture, se fait en utilisant un guide, un champignon et un tambour de ponçage. L'usinage des montants des accoudoirs se fait au



tour. Ce n'est pas très compliqué, mais un peu délicat car la pièce est petite, donc fragile et casse facilement. Il vaut mieux prévoir des pièces de rab.

Le haut du dossier est usiné, puis formé à chaud. Là encore cela pète facilement...

Pour l'assise j'ai utilisé un morceau d'éponge de cuisine. C'est simple et peu coûteux à travailler, mais suffisamment ferme pour simuler l'assise.

Pour tapisser l'assise, il faut trouver un morceau de tissu dont la trame est assez serrée. S'il comporte un motif, il faut faire attention à l'échelle. Dans mon cas j'ai utilisé des petits carreaux, mais ce n'est pas très heureux et j'aurais mieux fait de prendre un tissu uni. J'ai aussi demandé à ma femme de m'aider pour les points de couture.

Miniature de **Revedenfant89** Site internet : <http://revedenfant89.canalblog.com/>

Cette création n'est pas née de mon imagination mais du fait que je m'étais lancée dans la réalisation du "Château de Poupée de Planeta". Dans leur parution n°4 d'octobre 2006, il fallait réaliser un escabeau pour la bibliothèque de ce Château. Je me suis donc mise à le réaliser : les marches sont de simples morceaux de contreplaqué. Les petits pieds sont réalisés dans des pics à brochette que j'ai "tourné" individuellement avec mon Dremel. Le haut du montant principal a été acheté. Ensuite j'ai teint, puis verni l'ensemble. Voilà. J'ai gardé les explications, si cela intéresse quelqu'un.



Miniature de **Nathalie Sanschichis**

Site internet : <http://sanschichis.blogspot.fr/search/label/Ebenisterie%20miniature>

Une malle bar ! Quel meuble curieux que je n'aurais jamais eu l'idée de fabriquer si je ne suivais pas le stage d'ébénisterie de Didier Wetzel.

Le challenge était de taille : fabriquer à l'identique cette malle (qui existe en taille normale) arrondie sur le dessus et entièrement gainée de cuir. Elle doit permettre à tout baroudeur qui se respecte d'embarquer une vingtaine de bonnes bouteilles, et tout le nécessaire pour les déguster dans de bonnes conditions quelle que soit la destination du voyage !

Entièrement réalisée en merisier massif (2 mm d'épaisseur pour la malle à 1 mm pour les aménagements intérieurs) elle est assemblée comme une vraie à l'aide de tenons, mortaises feuillures et autres techniques que nous enseigne Didier. Si Si ! On y arrive, c'est possible !

Voilà ce qui me passionne maintenant dans la miniature : fabriquer au plus près possible de l'original. Le bois est en bois, le métal en métal, le verre en verre et le cuir en cuir mais toujours reporté à la bonne échelle et réalisé avec les techniques traditionnelles. C'est ainsi que j'ai tourné les minuscules boutons des tiroirs dans de l'ivoire végétal, planté pas moins de 450 petits clous (sauteurs) tout autour de la malle. Ne rêvez pas, je ne sais pas encore souffler le verre. L'excellent « Mr Glasscraft » m'a bien aidé à remplir la malle.

Combien de temps ? J'aime mieux ne pas savoir !

Si c'est difficile ? Oui, et c'est ce qui est passionnant !

Pour chaque nouveau meuble, le temps passé et les pièces ratées sont complètement oubliés dès que je passe le dernier coup de chiffon pour que ça brille.

Bien évidemment, j'aurais été incapable de mener à bien un tel projet sans l'aide de Didier qui nous a fait travailler à partir des plans qu'il avait conçus. Il arrive à nous aider à surmonter toutes les difficultés techniques que nous rencontrons, sa solide expérience d'ébéniste est heureusement doublée d'une grande patience !

Concevoir les plans d'un meuble est aussi un exercice passionnant : il faut tout anticiper. La longueur visible d'un morceau de bois est rarement sa longueur réelle (une partie est cachée dans l'assemblage), certaines pièces doivent être assemblées en suivant un certain ordre, tout doit être calculé et imaginé en amont.

C'est ainsi que j'ai réalisé le plan de cette table de vigneron avant de la fabriquer. Je me suis inspirée de plusieurs tables traditionnelles pour créer celle dont j'avais besoin pour accompagner ma malle bar.



Parce que, ce n'est pas tout de fabriquer des meubles, mon plus grand plaisir est ensuite de les mettre en situation ! Il faut bien qu'ils vivent et que je joue avec ! Cette malle et sa table sont donc les éléments d'une future scène que j'ai bien en tête ! Il me manque juste... un peu- non, beaucoup- de temps pour venir à bout de tous mes projets!



Miniature de **Bénédicte** « **Binoushka** »

Site internet : [site : http://mon_monde_lilliputien.eklablog.com/](http://mon_monde_lilliputien.eklablog.com/)

Accès direct e au confiturier http://mon_monde_lilliputien.eklablog.com/confiturier-a4467584



Ce confiturier est le premier "vrai" meuble que j'ai fait ... J'entends par "vrai" meuble le fait qu'il est réalisé dans les règles de l'art de l'ébénisterie avec tenons, mortaises, rainures, feuillures, ... Je l'ai réalisé en stage d'une semaine chez Didier Wetzel.



Le bois m'a toujours attiré car au même titre que le verre, ce sont à mes yeux des matériaux inimitables. Balsa ou plexiglass ne donneront jamais qu'illusions... illusions parfois très jolies cela va sans dire, mais qui ne résiste malheureusement pas à un examen sous la loupe d'un perfectionniste ...

Seule bémol: le bois nécessite un matériel adéquat (le simple cutter ne suffit malheureusement plus) et aussi souvent les explications d'un maître en la matière ... mais le résultat en vaut tellement la peine ...





Miniature de **Michèle « Petits bonheurs »**
 Site internet : <http://petitsbonheurs.mini.free.fr/>

Cette petite armoire (pièce unique) a été réalisée il y a quelques années déjà, pour une dame qui affectionne particulièrement le mobilier savoyard.

En Savoie, comme dans les autres régions, on utilisait le bois des arbres qui poussaient dans l'environnement immédiat : ici, donc les résineux, en particulier "le pin cembro ou pin d'arole", le mélèze, l'épicéa... Les décors étaient souvent taillés à la pointe du couteau (ce que je ne sais pas faire !), les gouges ou burins rarement employés. Les motifs retrouvés le plus fréquemment sont la rosace, la rouelle, le cœur..., les initiales des destinataires...

Ici, j'avais employé du Cèdre Rouge (connu également sous son nom anglais de Red Cedar), un conifère qui permet de réaliser en miniature des meubles rustiques dont les originaux sont en pin.



Petits conseils pour obtenir une belle finition d'un meuble ciré :

- Poncer légèrement la planche de bois avec du papier de verre (ou plutôt celui qui est noir et destiné au ponçage des carrosseries de voiture, grain 400) fixé sur une cale.
 Teinter la planche (j'utilise une teinte aux solvants pour bois de chez Libéron, de préférence à celle à l'eau qui soulève nettement plus les fibres du bois)

- **Toujours teinter avant collage : la teinte ne prend pas sur la colle et le meuble se retrouve couvert de taches !**
- Laisser sécher et poncer à nouveau la planche.
- Scier les différentes pièces de bois qui vont constituer le meuble
- A ce stade, personnellement, je REteinte et RE ponce les morceaux ! l'épaisseur du bois n'ayant pas reçu de teinte.
- Assembler le meuble
- Poncer si nécessaire (il y a parfois de légers défauts que le ponçage atténue !)
- RE teinter et RE poncer pour obtenir une belle couleur (papier de ponçage pour carrosserie grain 600 puis 1000). La main doit glisser sur le bois sans rencontrer la moindre aspérité.
- Passer au pinceau une très légère couche de bouche pores ou fond dur (Libéron). Produit qu'on peut diluer (voir sur le côté du bidon). Ce produit, comme son nom l'indique "bouche les pores" du bois, mais aussi "fixe" la couleur.
- Laisser sécher et RE poncer !!! Ne jamais lésiner sur le nombre de ponçages, mais toujours en douceur !
- Enfin, cirer très légèrement avec une encaustique naturelle (je trouve celle que j'utilise chez un apiculteur de mon village)
- Laisser sécher avant de faire briller.
- Recommencer si nécessaire.

Enfin, admirer et montrer aux copines !



Miniature de Noëlle de Terwangne - Nono nostalgie

Site internet : <http://nonominostalgie.blogspot.fr/>



Pour l'accompagner, voici une petite étagère à rubans vintage et son tutorial.

J'ai réalisé il y a quelques mois une grande vitrine lingerie-mercerie vintage que j'ai appelée "Naphtaline". Entre autres meubles créés pour cette vitrine, je vous présente ici une commode à tiroirs, copie à l'échelle 1/12 des commodes DMC présentes dans toutes les merceries d'époque. Mon tutorial joint vous permettra facilement de la réaliser.



tuto

Par Noëlle de Terwangne



Comment faire une commode à tiroirs

TUTO MINIATURE

Commode

Peuplier 2mm épaisseur :

(l = largeur// h = hauteur)

1x 8,2 l / 8,5cm h (fond arrière)

2x 8,7 h / 4cm l (côtés)

7x 8,2 / 4 cm (planches intérieures)

1 x 4,7 / 9,5 cm (dessus commode)

6 x 1,2 / 7,4 cm (avant tiroirs)

6 x 1,1 / 7,4 cm (arrière tiroirs)

12 x 3,4 / 1,1 cm (côtés tiroirs)

6 x 7 / 3,4 cm (fond tiroirs)

2 x 0,5 / 8,7 cm (supports baguettes sculptées)

Peuplier 1mm épaisseur :

1 x 4,5 / 9 cm (dessus commode)

Balsa 3 mm épaisseur

1 x 9,7 / 4,8 cm (socle)

1 x 9,2 / 4,5 cm (socle)

Peuplier 0,5 mm épaisseur

6 x 7,2 / 1,2 cm (bandeaux tiroirs)

y découper délicatement ouverture ovale pour lettrage

12 boutons miniatures en bois**2 baguettes sculptées 8,7 cm****Bristol noir pour lettrage****REALISATION**

Couper toutes les pièces de la commode
 Dessiner au crayon sur le fond arrière et sur les côtés l'emplacement des 7 planches intermédiaires, en gardant d'abord libre un espace de 2 mm en haut et en bas de votre commode, et en tenant compte que chaque tiroir mesurera 12 mm de haut, et que chaque planche intermédiaire mesurera 2 mm d'épaisseur. (On peut encore distinguer certains traits de crayon sur la photo ci-dessous)

Coller les côtés **contre** le fond arrière, puis coller 5 de ces planches en suivant vos traits de crayon





Pour les colonnades torsadées à l'avant de la commode, commencer par poncer sur une face les baguettes sculptées, pour créer une surface plane du côté où vous les collerez sur les supports. Coller les baguettes sur vos supports.



Coller en place les 2 dernière planches du haut et du bas de la commode, puis fixer les supports achevés sur les bords avant de la commode, en les alignant avec les bords extérieurs de votre commode. Les supports de 5 mm collés à l'avant des côtés de 2 mm d'épaisseur déborderont normalement de 3 mm vers l'intérieur de la commode...



Poncer les 2 parties du socle en balsa en les arrondissant, et les coller l'une sur l'autre en léger décalage sur 3 côtés, pour donner un effet de relief. L'arrière du socle est en alignement.

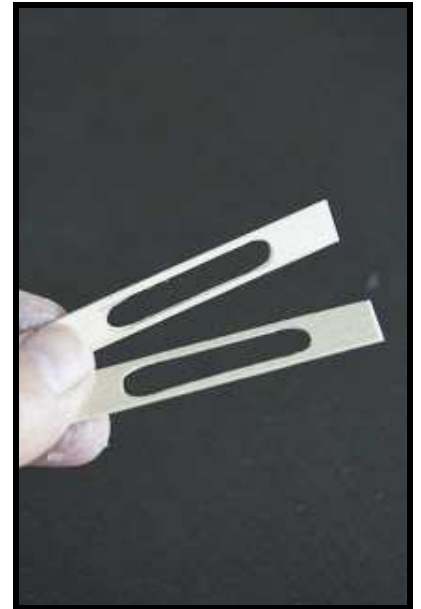




Faire de même pour le dessus de la commode : poncer en arrondi et coller la planchette de 1 mm sur celle de 2 mm.

Coller le dessus et le socle de la commode en place, en alignant l'arrière avec le fond arrière. Le dessus et le socle viennent ainsi en décrochement sur 3 côtés.

Monter les tiroirs : coller la partie avant puis la partie arrière, enfin les parties côtés **contre** le fond de tiroir.



Vérifier régulièrement que chaque tiroir s'insère facilement à l'intérieur de la commode. Au besoin,

reponcer légèrement chaque tiroir. Terminés, vos tiroirs doivent mesurer 7,4 cm de large/ 4 cm de profondeur. La face avant doit mesurer 1,2 cm de hauteur, les 3 autres côtés 1,1 cm de hauteur.



Si ce n'est pas encore fait, il vous faut maintenant délicatement pratiquer au cutter une ouverture ovale de 0,7 cm / 4,2 cm dans les 6 pièces de peuplier 0,5 mm d'épaisseur qui formeront le bandeau avant avec letrage des tiroirs .

Teinter à la cire satinée couleur merisier les tiroirs et les bandeaux. Imprimer sous word le letrage des tiroirs en blanc sur fond noir, vernir chaque letrage ou y coller une bande de scotch transparent, fixer le letrage à l'arrière du bandeau, et coller chaque bandeau en place à l'avant des tiroirs

Teinter entièrement la commode à la cire satinée merisier (**Surtout ne pas la vernir!!!**)

Remplir les tiroirs au choix, et les glisser en place. Coller les 12 boutons de bois.

Votre commode est terminée!

Bon amusement !

tuto*Par Noëlle de Terwangne*

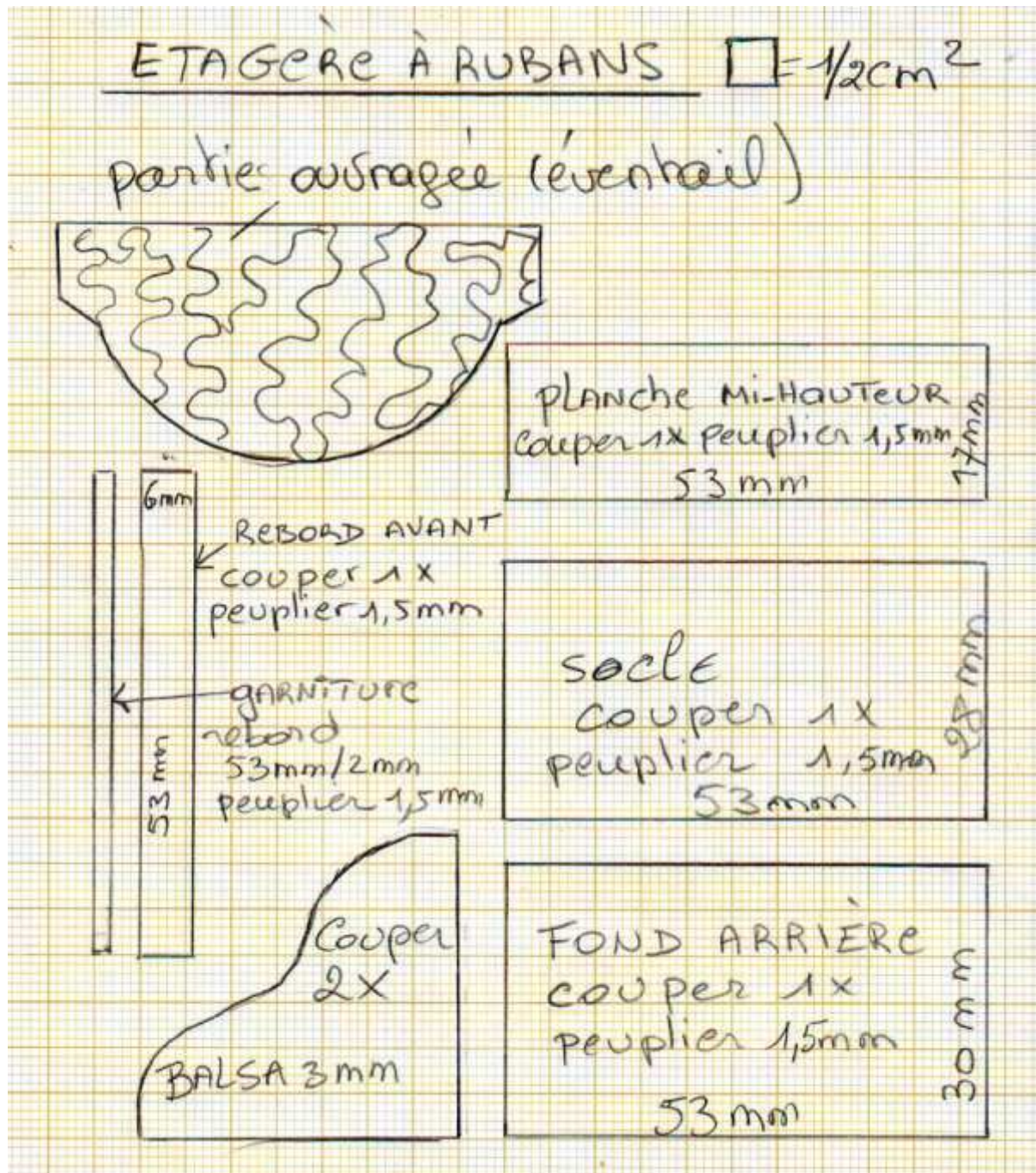
Comment faire une étagère à rubans

TUTO MINIATURE

étagère à rubans

- Peuplier 1,5 mm d'épaisseur
- Balsa 3 mm d'épaisseur
- Éventail en bois ajouré
 - Colle
 - cire teintée merisier
 - Chiffon à lustrer
- Prévoir d'imprimer les étiquettes
 - Bristol doré

Voici le plan



Toutes les pièces sont en peuplier 1,5 mm d'épaisseur, sauf les côtés qui sont en balsa 3 mm, et la partie ouvragée qui est un élément d'éventail chinois.(3 épaisseurs de 1/2 mm collées l'une sur l'autre)

Couper les pièces comme indiqué sur le plan. Poncer les côtés en arrondissant les arêtes.

Coller la fine latte de garniture sur la latte de rebord avant.

Coller le fond arrière sur le socle, puis coller les côtés contre le "L" ainsi formé.

Coller la planchette à mi-hauteur .

Coller la partie ouvragée décorative au sommet de la partie fond arrière, puis la latte de rebord à l'avant du socle.

Passer plusieurs couches de cire couleur merisier sur votre étagère. Lustrer doucement au chiffon de laine.

Imprimer en blanc sur carton noir l'étiquette "Rubans" ou "Ribbons".

Coller l'étiquette sur bristol doré, et fixer le tout en place.

Fabriquer les bobines de rubans avec 2 rondelles de bois très fin d'environ 11 mm de diamètre, séparées par un segment d'une longueur de 3 mm d'un tourillon de 4 à 5 mm de diamètre

dorer les rebords des bobines, et coller une image sur les bobines.



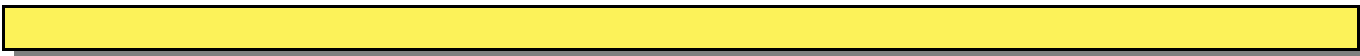
Bon amusement !



CREATIONS DES LECTEURS



Par Minivale



Créations des lecteurs de Bulle Miniature suite à un tuto du Magazine



Nathalie S. grilles de bulle Miniature N° 5



Lampes de Mamiblue tuto de Féerie BM N°6

Mini mag BM Minivale imprimable du BM N° 5



ZOOM SUR...

Par Noëlle Jeanbloch-Barré



Noëlle Jeanbloch-Barré "dite Xmas"

Nom d'un P'tit Bonhomme de Bois

Au printemps 2006 Philibert arrivait à l'atelier de Didier Wetzel, fier comme un « bar tabac » (référence à Frédéric Dard) avec une grosse boîte à outils qu'il pouvait à peine porter. Il l'avait dessinée et fabriquée tout seul alors qu'il n'avait commencé son apprentissage d'ébéniste que 6 mois auparavant (il est de tradition chez les apprentis boiseux que le premier ouvrage soit sa boîte à outils). Certes il avait peu d'outils à l'époque, mais déjà tenons, mortaises, rainures, feuillures, il connaissait, même s'il ne maîtrisait pas tout à fait.



Holàà ! Elle est lourde.... pourtant....

... elle s'ouvre et se referme avec un joli "clac".





"Je n'ai pas encore beaucoup d'outils"

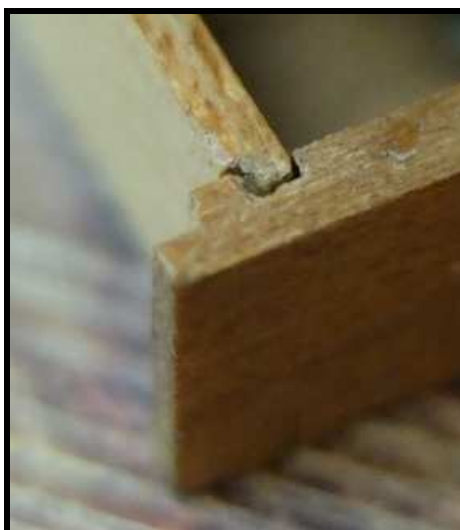
Des assemblages, rainures, feuillures, je maîtrise, enfin, quand c'est simple

Quatre ans plus tard Philibert est toujours apprenti. Il a enfin une vraie caisse à outils, et plein d'outils. C'est Xmas, dont le vrai prénom est Noëlle qui les lui a réalisés en travaillant le bois, le métal, le plexiglass, le téflon, le verre. Il faut vous dire, Philibert et Noëlle ne font qu'un.



Philibert a pris du galon. Presque dix ans qu'il travaille le bois. Il a appris à tourner aussi.

Aujourd'hui, il réfléchit et fabrique à partir des plans qu'a conçus Didier Wetzels, ébéniste de son métier, les prototypes des meubles que le Maître va proposer à ses stagiaires. Il faut les rendre accessibles à ceux-ci. Pas toujours facile.



Didier Wetzels a imaginé et fait les plans de cette boîte à outils très pratique. Deux abattants, 7 tiroirs à double ouverture, des portes à coulisseaux, 2 tiroirs secrets dans le socle.



Le coffre à outils, ouvert et fermé

Aujourd'hui il faudrait un grand camion de déménagement pour emporter tous les meubles qu'il a construits, une petite quarantaine.

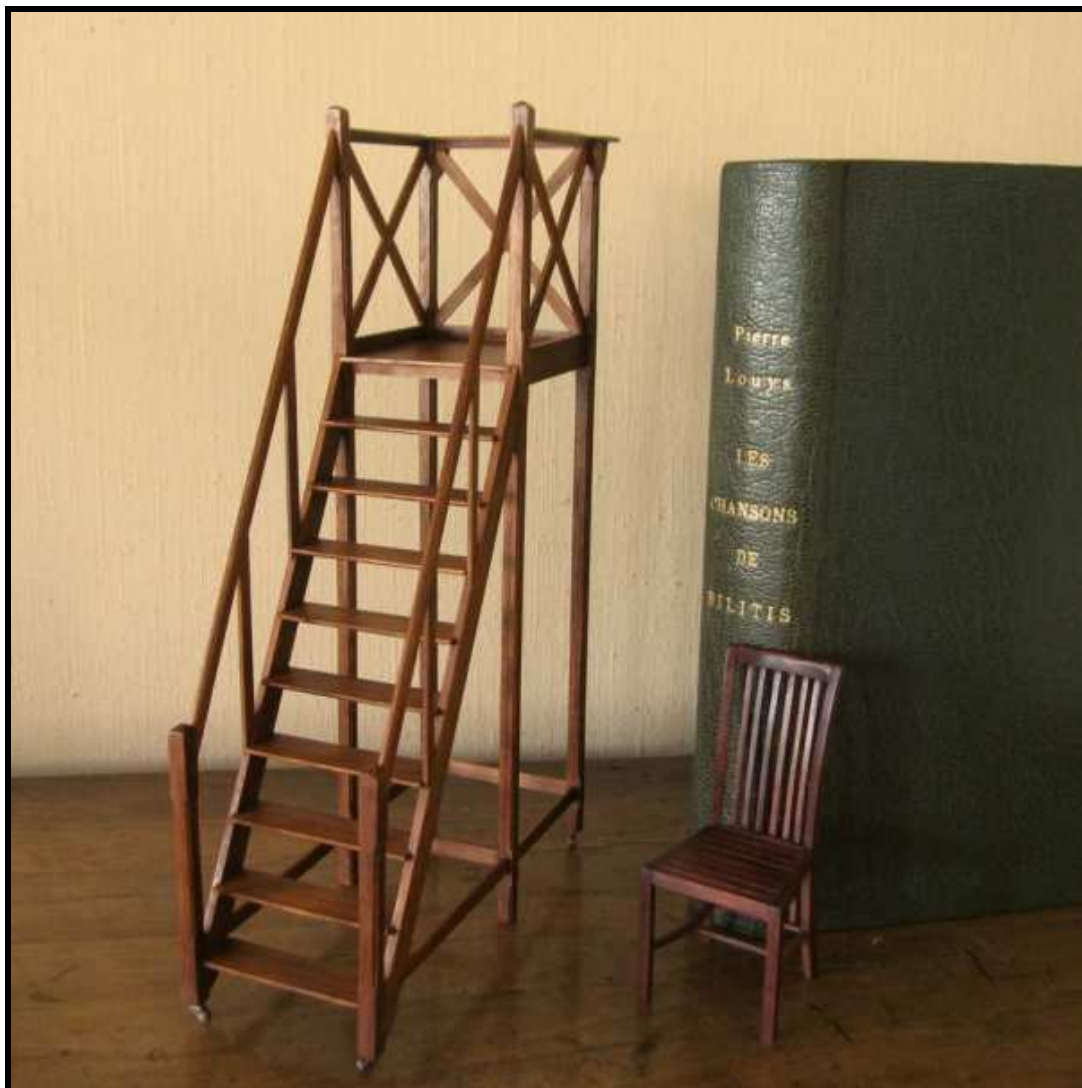
On déménage ? Un garde meuble ?

Non, on va au SIMP (Salon International de la Maison de Poupée), qui se tient chaque année à Paris, en juin.

Certains de ces meubles sont vraiment ardues à construire, comme tous ceux qui comportent des arrondis comme la Egg Chair que vous a montré Didier dans ce numéro de Bulle Miniature, ou des angles improbables tel cet escabeau de bibliothèque. Un petit quart de degré d'erreur, et c'est la chute assurée avec des marches tout de guingois .



Pffff... c'est haut...



Et pour se détendre, le soir, Philibert rejoint les lutins du Père Noël pour fabriquer des jouets... il y a quelque temps, sa marotte, c'était les décorations pour les arbres de Noël, et sûr il y reviendra. Il les peint ensuite, mais ce n'est pas ce qui l'amuse le plus, la peinture. D'ailleurs il n'est pas très doué.

Tous derrière...



Reproduction d'un jouet ancien.



Les roues de maman girafe qui câline son bébé sont du commerce, celles du cheval à bascule faites par Philibert ont un diamètre de 3,5 mm. et lui devant.

Le 4^{ème} sapin décoré d'une longue série de sapins... Les bougies sont tournées dans du plastique, les boules de verre (achetées brutes) sont ensuite travaillées par Xmas. Elles font entre 5 et 7 mm, ce qui vous donne l'échelle.





Vous pouvez faire un clic droit sur la photo puis choisir "rotation horaire", la photo sera tournée, mais il faudra refaire la même manipulation 3 fois sur la page suivante pour redresser le magazine !

Portrait

Par Elisabeth Causeret



Portrait d'Elisabeth Causeret

J'ouvre un atelier de poterie en 1983 , et m'amuse à tourner quelques petites pièces à côté d'une production de poteries utilitaires en grès.

Je les présente sur des expositions artisanales et des marchés de potiers, et très rapidement je choisis de ne faire plus que des miniatures, sans échelle précise.

En 1990, grâce à Chantal Van Cortenbosch qui a vu mes



Poteries traditionnelles en grès Photo 033



Poteries traditionnelles en grès Photo 024

pièces sur une exposition, je découvre le club de la miniature et la « fameuse » échelle 1/12.

Premier salon spécialisé à Montélimar en 1990, où je rencontre d'autres artisans miniaturistes. Au départ, je propose une gamme de poteries traditionnelles en grès (photos 024, 033, 040).



Poteries traditionnelles en grès Photo 040

Puis, au fil des années et des salons, j'utilise d'autres terres et crée de nouvelles pièces : En terre rouge, des poteries culinaires (photo 043) et savoyardes (photo 046). Puis je m'intéresse à la porcelaine, avec quelques difficultés au départ, car cette terre est très peu plastique et donc plus délicate à travailler.



Poteries culinaire en terre rouge Photo 043



Poteries savoyardes Photo 046

Mais comme elle est aussi très douce et agréable au toucher, je persévère et propose une gamme de porcelaine blanche émaillée (photo 052).

Ensuite viennent des poteries craquelées, en grès blanc (photo 048) et en porcelaine (photo 061).



Porcelaine blanche émaillée Photo 052



Poteries craquelées en grès blanc Photo 048



Porcelaines craquelées en Photo 061

Parallèlement à tout ça, je commence à tourner des pièces au 1/24.
En 2013, je crée une nouvelle gamme de poteries traditionnelles marrons (photo P1030121).



Poteries traditionnelles marrons Photo P1030121

Et mon dada, en ce moment, c'est la porcelaine gravée, cannelée ou à pans coupés, avec de nouveaux vases en terre brute ou émaillée (photos P1030106 et P1030087), qui vont très bien avec les fleurs faites par Chantal Van Cortenbosch à partir des kits de Pascale Garnier (photo WP 20131214 023).

Elisabeth Causeret

Porcelaine gravée cannelée , ou à pans coupés Photo P1030106



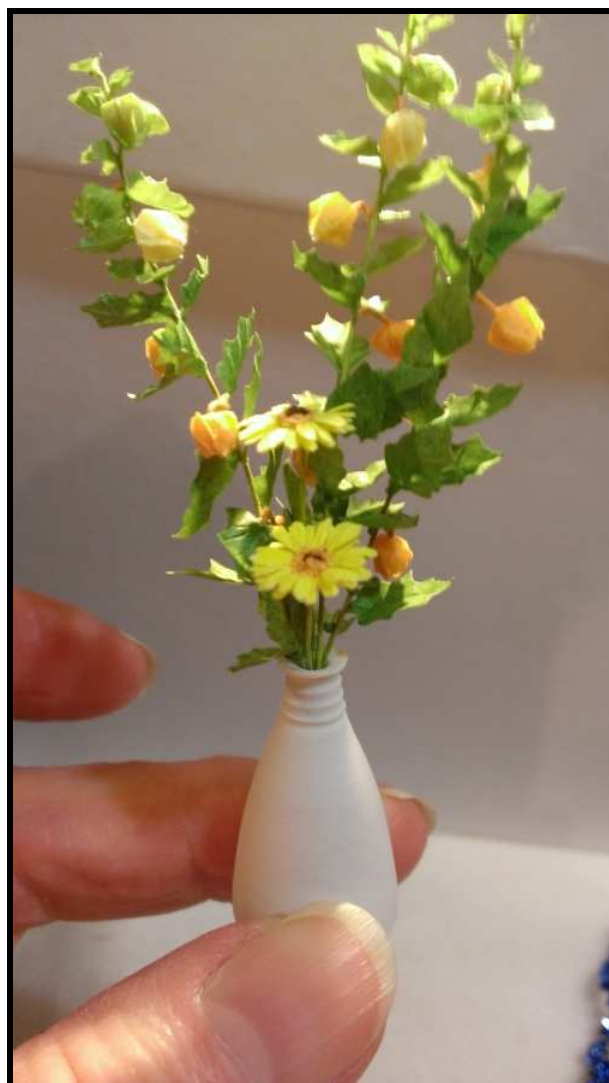
Mon atelier se situe à Saily, petit village de Saône et Loire à 15 kms de Cluny. Il est possible de le visiter (il est préférable de téléphoner avant 0385599201).

Au cours des 6 prochains mois, je serai présente sur les salons suivants: Miniaturitalia Milan, KDF Londres, 1zu12 Rheda-Wiedenbrück et le SIMP à Paris.



Porcelaine gravée cannelée , ou à pans coupés Photo P1030087

fleurs faites par Chantal Van Cortenbosch
à partir des kits de Pascale Garnier
Photo WP20131214023



tuto*Par Marie Claude Lamothe*

Comment faire une table à repoter

TUTO MINIATURE

Table à repoter

- Bois utilisé : samba.
- Teinture (Bondex)
- Papier de verre fin
- cutter
- Colle
- Règle et crayon

En préambule je précise que si j'aime beaucoup travailler le bois de temps à autre, déjà je n'ai aucune connaissance technique : en outre j'utilise pour la plupart de mes réalisations des photos trouvées dans des catalogues de jardinage à l'échelle 1 en n'ayant que les dimensions extérieures.

Je n'ai donc aucune prétention en matière de savoir-faire et mes diverses réalisations (table de rempotage, banc, chaises, tables, escabeaux etc ...) sont destinées uniquement à me servir de support pour présenter mes fleurs lors des salons, notamment au SIMP.

Table à repoter d'après un modèle du commerce échelle 1

Bois utilisé : samba ou autre mais surtout pas de balsa !

Mesures et découpes : elles sont indiquées dans l'ordre du montage de la table.

Plateau de la table : 10 cm de long x 4 cm de large x 2,5 mm d'épaisseur (ou contreplaqué de bouleau de 2 mm d'épaisseur).

Pieds : 4 carrelets de 5 mm x 5,5 ou 6 cm maxi de hauteur.

Bandeaux du coffrage intérieur : 8 mm de haut x 1,5 mm d'épaisseur ; découper 1 fois 6 cm* pour le fond et 2 fois x 2,5 cm* pour les côtés.

Bandeaux extérieurs : 1 cm de haut x 3 mm d'épaisseur ; découper 2 fois x 10 cm* pour le dos et la façade, 2 fois 3,5 cm* pour les côtés.

Partie basse traverses latérales : 2 carrelets de 2 mm d'épaisseur x 2,5 cm de long*.

Lattes transversales : 3 de 8 mm de large x 2 mm d'épaisseur x 9,5 cm de long* et 2 plus étroites de 4 mm de large x 8,5 cm de long*

* avant de procéder à ces diverses découpes il est préférable de reprendre précisément les mesures qui peuvent varier d'1 ou 2 mm.

Changement d'adresse : <http://mcl-floraminiatura.blogspot.fr/>



Explications du montage :

1. Prendre le dessus de la table et faire une découpe de 6 cm de long x 2,5 cm de profondeur, en partant du ras du bord du plateau pour la profondeur.
2. Reprendre la pièce découpée du plateau car elle va servir de dessous/coffrage. Coller les petits bandeaux intérieurs *verticalement* sur les 2 côtés à l'aplomb du bois, idem pour le plus long (ce sera le dos). Pour des raisons de facilité avant de la mettre en place, coller du papier d'aluminium sur le fond et les 3 bandeaux. Une fois que la pièce est terminée, la coller sous la table, à l'aplomb des découpes du dessus de la table.
3. Coller aux 4 coins sous le plateau les carrelets des pieds.
4. Vérifier les mesures des 4 bandeaux extérieurs (dos, devant, côtés). Les coller ensuite contre les pieds, à ras du plateau.
5. Pour la partie basse de la table, vérifier les mesures avant de coller les 2 traverses latérales, à 1 cm du bas des pieds. Elles sont destinées à supporter les lattes transversales qui peuvent être plus ou moins larges, c'est une question de goût personnel.
6. Sur le modèle de la photo il y a 3 lattes de 8 mm de large un peu espacées et collées sur les traverses latérales, les 2 plus étroites (4 mm) sont elles collées devant et derrière contre les pieds. On peut procéder de façon totalement différente.

Finitions :

Chaque pièce de bois est poncée avant de procéder au montage mais on peut le faire à posteriori même si c'est moins aisé.



Pour ce modèle j'ai passé plusieurs couches de Bondex teinté avec un ponçage à chaque couche en insistant à certains endroits pour donner un effet d'usure mais on peut procéder différemment. Je déconseille puisqu'il s'agit d'une table de travail en bois à l'échelle 1 de passer une sous-couche de gesso afin de ne pas masquer les pores du bois.

2^{ème} Salon du Monde Merveilleux de l'Ours de la Poupée et des Miniatures

**DIMANCHE
6 AVRIL
2014**

Montélimar

Palais du Bonbon et Nougat



renseignements
04-75-90-82-56



Site Internet : <http://www.mondemerveilleux-ours.e-monsite.com>

Horaire : De 9 h à 18 h

topmag

Thème : Collectionneur

Le TOP avait cette fois pour thème le monde des collectionneurs....

MINIATURE DE MINICAT

site internet : <http://minicat.e-monsite.com/>

Ma collection de cuivre





MINIATURE DE **FÉERIE**

site internet :

<http://feerie76.pagesperso-orange.fr/acceuilfee.htm>

"le collectionneur de fée"

MINIATURE DE **MAMIBLUE**

site internet :

<http://les.minia.mamiblue1.free.fr/>

collection de la platokaolinophile





MINIATURE DE **EVELYNE**

site internet :

<http://miniaturevelyne.e-monsite.com/>

Le Cartophiliste



MINIATURE DE **YOYOTTE**

site internet :

<http://mon-monde-miniature.kazeo.com/>

Le lumpétrophile





MINIATURE DE TISCHMOLL

site internet : - - -

Collection flacons miniature de parfum - Cuthomiurophile



MINIATURE DE FRAMMY

site internet :
<http://framminis.free.fr/>

Armoire-vitrine pour collection de
cannes anciennes (Cannaphile)





MINIATURE DE **LILA**

site internet :

<http://alleedeslilas.blogspot.fr/>

Le Lépidoptériste

MINIATURE DE **CHARABIA**

site internet :

<http://tendrescalins.canalblog.com/>

Collection en pots, mangez moi ...





MINIATURE DE **JOC** site internet : <http://jicolin.free.fr/index.htm>



Hululophiliste

MINIATURE DE **TATIE**

site internet : <http://tatiecroque.blogspot.fr/>
cabinet de curiosités



La photo du gagnant de ce TOPMAG, sera donnés dans le prochain numéro.

Vous pouvez retrouver toutes les photos des TOPMAG

Sur l'album Picassa : <http://picasaweb.google.com/minivale>

Ou sur le TOPMINI : <http://topminiature.discutforum.com/>

PROCHAIN THEME : Meuble Louis quelque chose ...

ZOOM SUR...

Par Didier Wetzel



Didier Wetzel - Ebéniste miniature

<http://didier-wetzel.fr/>

EGG CHAIR, une histoire d'oeuf

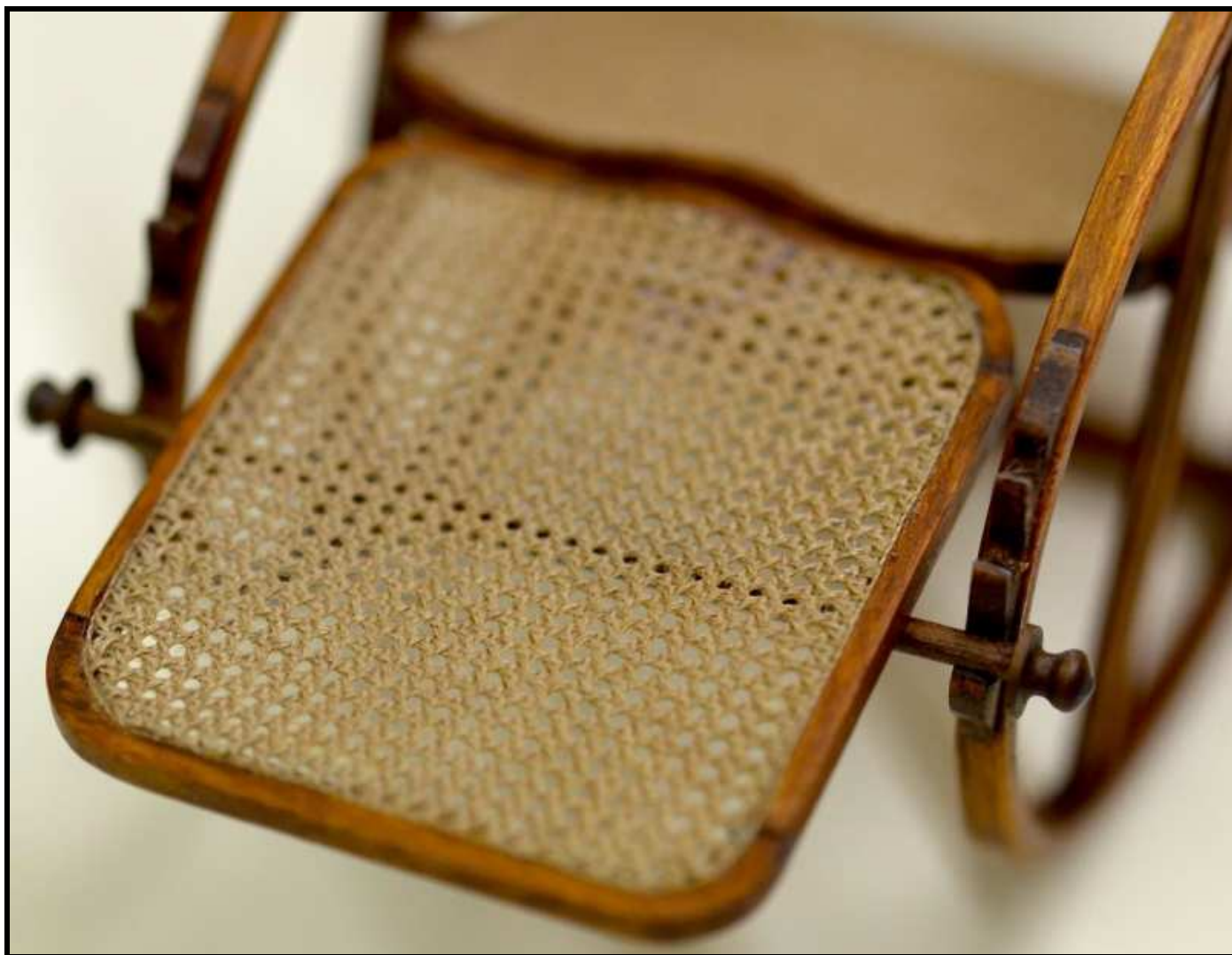
L'un des intérêts à côtoyer des stagiaires curieux et demandeurs de difficultés techniques toujours plus grandes est de pouvoir leur proposer ce genre de meuble. Une chaise longue de Joseph Hoffmann créée en 1925 dans les ateliers d'Antonio Volpe : la « Egg chair ».



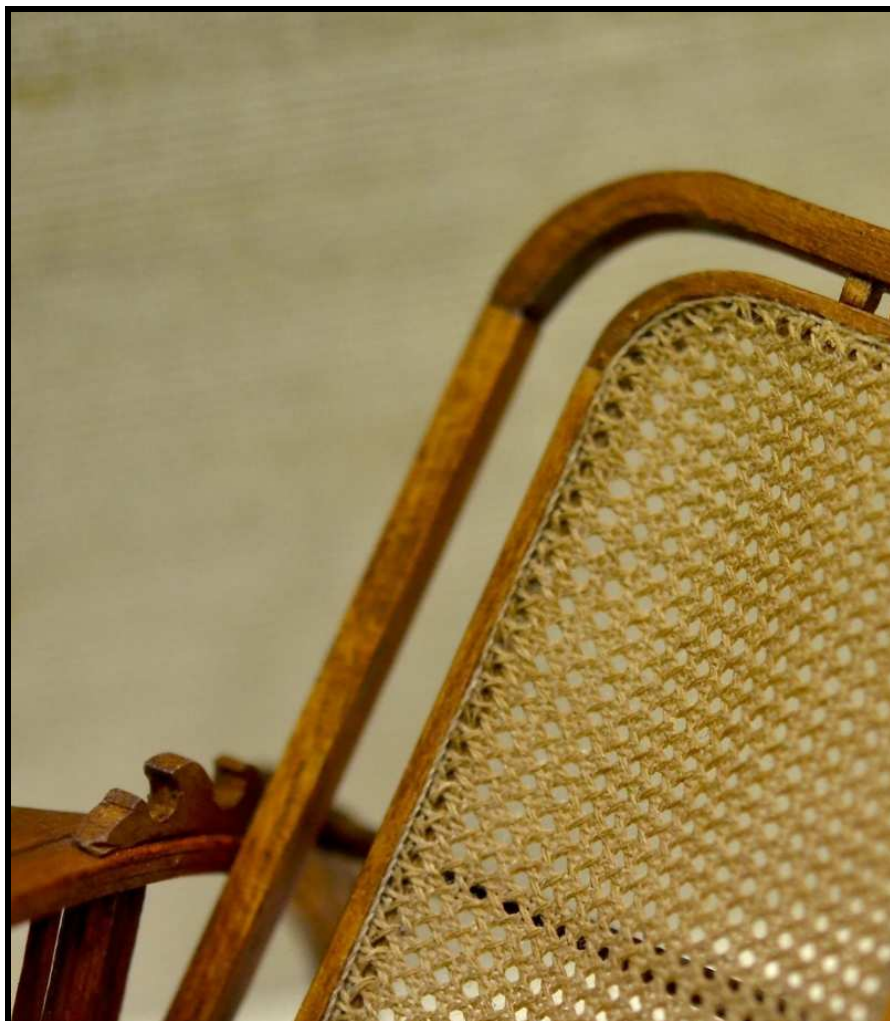
L'oeuf, ou l'ovale, va poser d'amusants problèmes de fabrication dès la conception des différents gabarits, gabarits de coupes, de cintrages, de collages. Ils sont deux, et demandent une symétrie sinon parfaite du moins correcte, car ils encadrent et fixent la totalité des autres pièces de construction. Un manque de parallélisme entraîne immédiatement une torsion de l'ensemble du meuble du plus bel effet lorsqu'il est souhaité. D'où le nombre certain d'essais nécessaires afin d'obtenir quelques ovales semblables.



En même temps, d'autres recherches concernaient le travail autour du cannage. Choisir le matériau le plus adapté, associé à quelle technique. Hoffmann nous imposait le cannage français à six fils. Volpe a beaucoup travaillé sur les meubles de Thonet, un spécialiste entre autre du cannage tissé en rouleau.



Les ceintures des différentes parties cannées, très fines, cintrées ou galbées, ne proposaient pas une utilisation aisée de la technique avec trous borgnes ou non. Donc le choix du cannage tissé s'imposait, restait à trouver le bon fil. Et pour certains la patience car la fabrication de ce cannage fut longue et répétitive. Heureusement des spécialistes de l'aiguille en fête parmi les stagiaires aidèrent de leurs talents les moins rapides. Restait l'assemblage des différentes parties, dossier, assise, repose-pieds, à fixer sur les pieds-accoudoirs, nos fameux ovales de tout à l'heure. Avant cela, les multiples ponçages et la mise en teinte avait été réalisés. Ici une teinte merisier pour le bois, et une teinte chêne doré diluée pour le cannage.



Les ensembles mobiles, dossier et repose-pieds furent équipés de leurs ferrures respectives, écrous et boulons pour le dossier, et de simples charnières pour le repose-pieds.

Une couche de cire, et le sourire revint sur le visage des stagiaires.

La « Egg chair » fut réalisée durant l'année 2013, sa fabrication demanda une dizaine de journées de stage. Entièrement en merisier pour le bois, fils à coudre et ferrures laiton.

Didier WETZEL



tuto*Par l'Atelier du chat Botté*

Comment faire une table de drapier simple

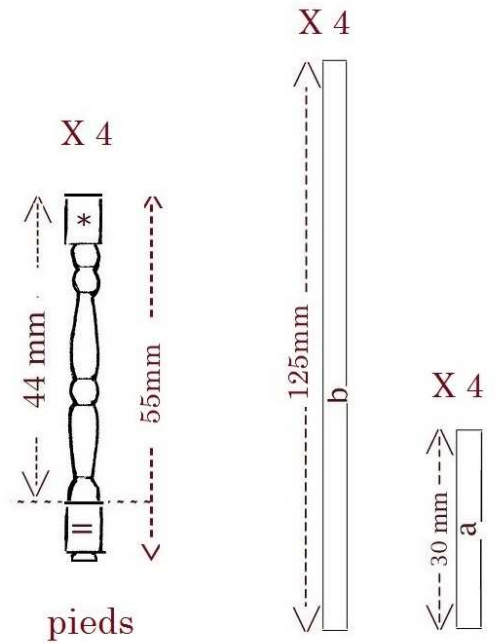
TUTO MINIATURE

Table de drapier simple

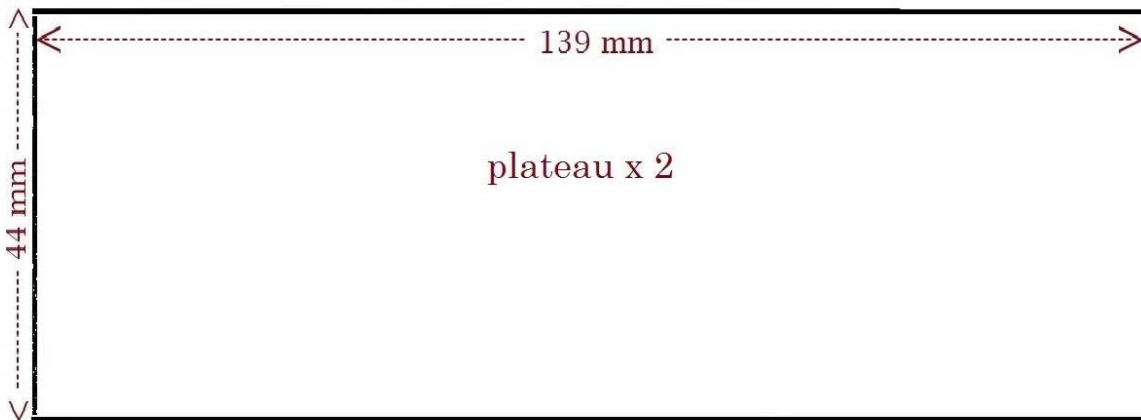
- Planche de balsa ép 3 mm (100 x 150 cm)
- Balsa section carré 3 mm (68 cm)
- 4 balustres ou pieds 55 mm
- Règle
- Cutter
- Crayon à papier
- Équerre
- Colle

Suivant schéma couper :

- les 4 balustres ou pieds
- les sections carrées
- les plateaux dans la planche de balsa



sections carrées



Coller les différentes pièces en vous aidant du schéma

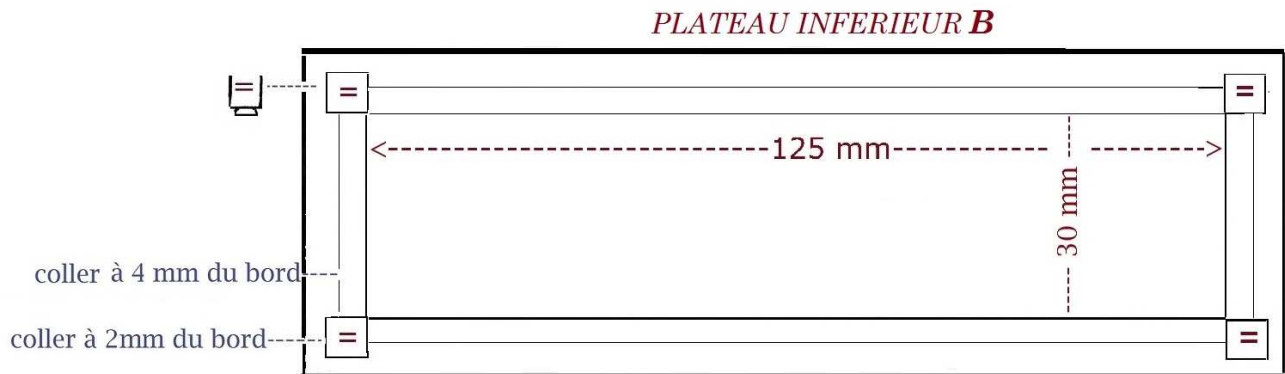
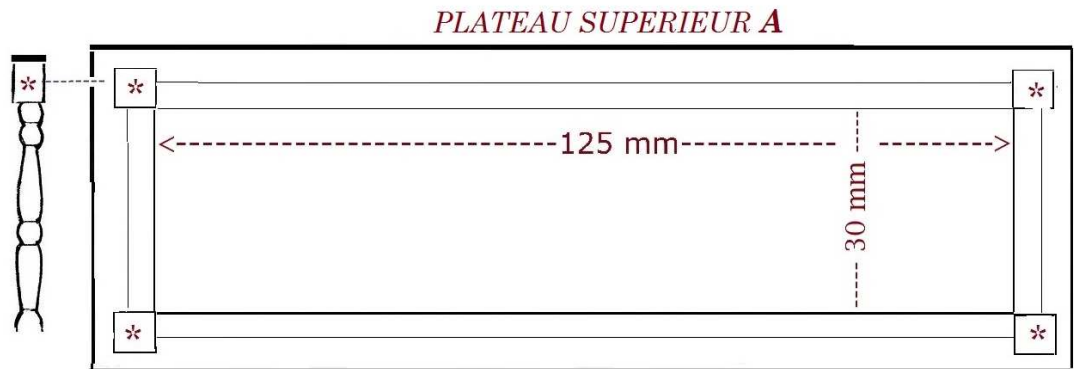
La partie la plus longue du pied repère (*) se trouve sous le plateau A

La partie la plus courte du pied repère (=) se trouve le plateau B

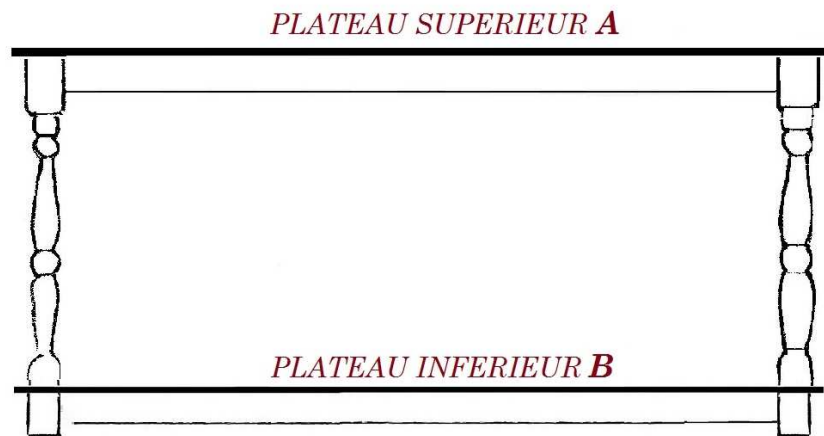
Attention !

les sections carrées doivent être collées à 4 mm du bord du plateau

les pieds doivent être collés à 2 mm du bord du plateau



Assembler les deux plateaux suivant schéma ci-dessous



L'Atelier du Chat Botté



tuto*Par l'Atelier du chat Botté*

Comment faire une table de drapier double

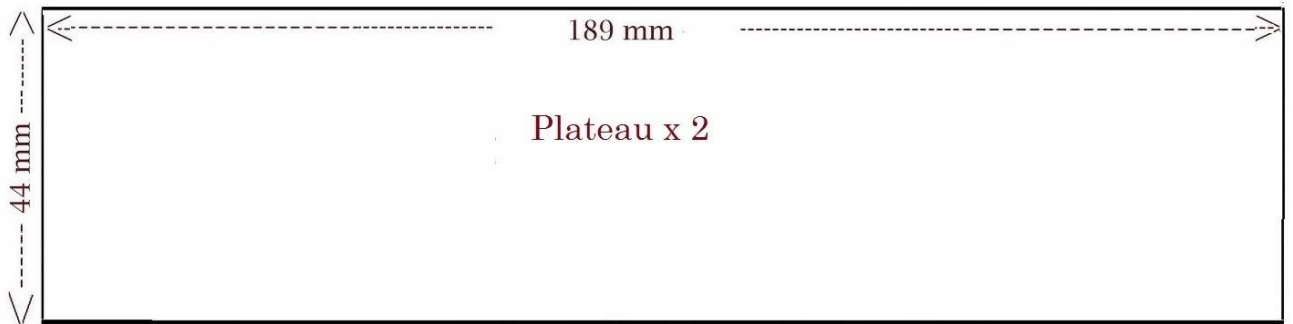
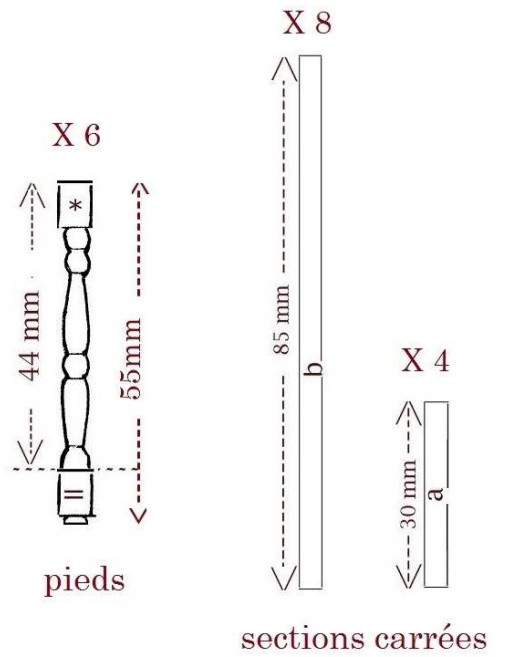
TUTO MINIATURE

Table de drapier double

- Planche de balsa ép 3 mm (100 x 200 cm)
- Balsa section carré 3 mm (80 cm)
- 6 balustres ou pieds 55 mm
- Règle
- Cutter
- Crayon à papier
- Équerre
- Colle

Suivant schéma couper :

- les 6 balustres ou pieds
- les sections carrées
- les plateaux dans la planche de balsa



Coller les différentes pièces en vous aidant du schéma

La partie la plus longue du pied repère (*) se trouve sous le plateau A

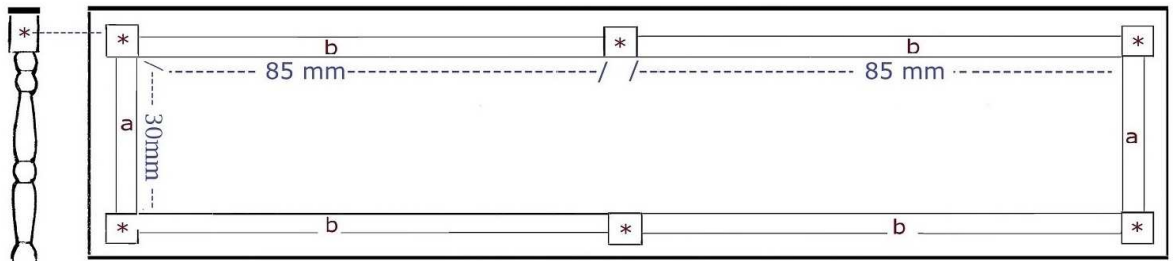
La partie la plus courte du pied repère (=) se trouve le plateau B

Attention !

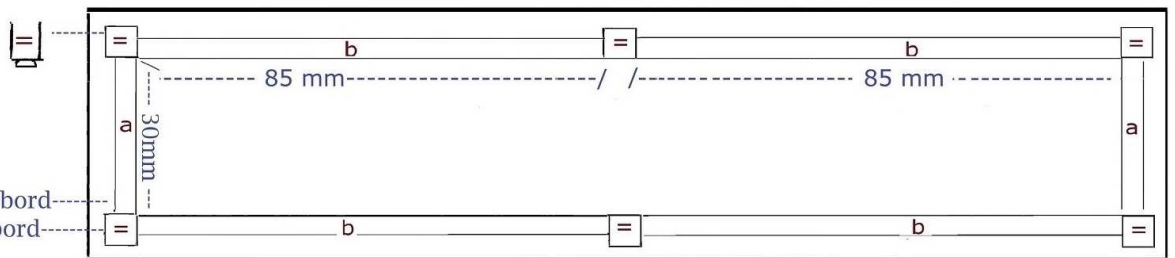
les sections carrées doivent être collées à 4 mm du bord du plateau

les pieds doivent être collés à 2 mm du bord du plateau

PLATEAU SUPERIEUR A



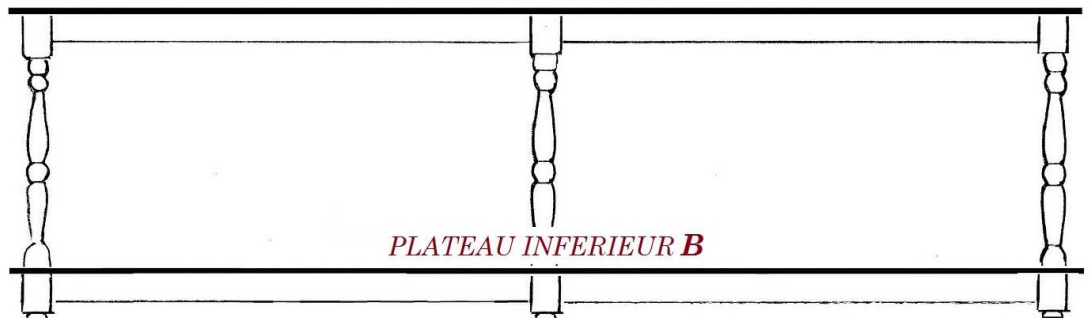
PLATEAU INFÉRIEUR B



coller à 4 mm du bord
coller à 2mm du bord

Assembler les deux plateaux suivant schéma ci-dessous

PLATEAU SUPERIEUR A



Les techniques de mise en peinture varient selon chacun. Je vais tenter de vous expliquer celle que je mets en pratique pour mes propres créations.

Je travaille principalement avec du bristol, le papier d'une épaisseur comprise entre 120 et 180 gr et le balsa que j'affectionne tout particulièrement pour sa tendresse ce qui me permet de donner l'apparence et le résultat souhaités.

Ma peinture fétiche : l'acrylique qui a un temps de séchage record, qui se dilue et se nettoie à l'eau et se mélange facilement .

Mes couleurs favorites : le blanc, le noir, le marron et le bleu « nordique »

Mes outils: ciseaux de brodeuse(un pour le papier, un pour le tissu) , pince à épiler à bouts droits, pince à écharde, réglé en métal, cutter, crayon de papier, équerre, bristol à petits carreaux (pour coller droit sans avoir à utiliser l'équerre) , pique olives plus généralement appelé cure-dents, aiguilles, limes à ongles en carton, chaussette usagée ayant une semelle intérieure en maille bouclette, chiffon, pinceaux plats de différentes tailles, pinceau rond de taille moyenne , colle blanche de type « passementerie » pour coller bristol, papier et tissu, colle de type « loctite » pour assembler le bois et le carton bois.

TECHNIQUES

« EFFET ROUILLE » sur métal, bristol ou papier épais

Matériel : peinture marron et noir, chaussette maille bouclette, chiffon.

1 –dans un peu de peinture marron tamponner votre maille bouclette

2 –tamponner la maille bouclette sur la surface de votre support . Laisser sécher.

Répéter l'opération

3 –Faire la même chose avec la peinture noire une seule fois uniquement et en tapotant de façon à laisser apparaître le marron par endroits .

Pour un « EFFET ZINC » la technique reste la même, seule les couleurs changent . Utiliser dans l'ordre pour faire les opérations 1 et 2 un gris très foncé (obtenu en mélangeant une pointe de blanc dans un peu de noir) puis le bleu pour l'opération 3 .

Bon à savoir :

*Le bristol et le papier épais peuvent être peints ou cirés
On obtient un blond doré sur un support en bois brut avec du café.*



« EFFET CERUSE ou PATINE »

Votre support doit être peint. Avec la lime à ongles en carton poncer légèrement en insistant un peu plus aux endroits que vous souhaitez user ou creuser. Tremper la pointe de votre pique olives dans un peu de peinture marron. Passer la pointe sur les arêtes de façon à faire un trait plus ou moins prononcé. Essuyer sans attendre avec votre doigt si besoin. Frotter ensuite votre pique olives sur les traits marrons (bois contre bois procure un échauffement permettant de fixer la peinture et de la faire briller). Répéter l'opération partout où vous souhaitez donner un effet usé. Fixer votre « patine » en lustrant à l'aide d'un buvard ou sopalin.

Si vous le souhaitez, vous pouvez continuer ce qui suit pour donner à votre création un « EFFET USE OU VIEILLI PAR LE TEMPS ». Là encore il existe différentes techniques, la méthode que j'applique pour l'effet recherché la voici : Il suffit de détremper plus ou moins l'effet céruse/patine que l'on vient de créer. Pour cela rien de plus simple: humidifier un pinceau plat que l'on passera sur toute la surface en insistant par endroit pour détremper un peu plus la patine (d'où l'importance d'avoir pris soin de fixer la patine avant). Si besoin renouveler l'opération. Il est possible de finir avec un « EFFET SALI » en passant un pinceau plat préalablement trempé dans du café.

Pour jaunir du papier ou bristol blanc j'utilise du fard à paupières ombre doré plus ou moins foncé.

Je fais mes ourlets à l'aide d'un double face de 3 mm (Retrouvez les explications en image sur ma page Facebook)

<https://www.facebook.com/pages/Latelier-du-chat-bott%C3%A9/148614125258839>

Pour marquer les plis lorsque je réalise mes boîtes en papier, j'utilise un réglet et une pince à épiler.

« ENCADRER UNE BRODERIE IMPRIMÉE » comme une vraie !

Il vous faut :

- 1 cadre avec son plexi en bois brut ou déjà peint
- 1 carré de coton (pour bébé)
- Double face 3 mm
- Bristol blanc ou papier épais pour le dos du cadre
- Règle, cutter, ciseaux, crayon de papier, colle blanche

Poser à plat sur votre plan de travail votre broderie imprimée. Poser dessus le cadre en prenant soin de centrer votre motif. Tracer le contour de votre cadre à l'aide d'un crayon de papier très fin en ajoutant 5 mm tout autour. Ôter le cadre. Couper votre tissu en suivant le trait de crayon. Faire la même chose sur le bristol sans laisser les 5 mm autour.

Diviser le carré de coton en deux épaisseurs. N'en garder qu'une (l'autre servira pour une autre fois)

Prendre le plexi. Coller sur le plat d'une des 2 faces des longueurs de double face 3 mm à ras des bords. Retourner. Etaler un peu de colle blanche sur l'autre face. Coller le côté lisse de votre carré de coton sur la face encollée. Couper tout autour le surplus. Poser votre broderie imprimée en prenant soin de centrer le motif. Présenter le cadre. Ajuster si besoin. Coller le surplus du tissu sur le double face préalablement mis en place. Poser à plat votre broderie face imprimée sur votre plan de travail. Encoller le bristol mis de côté puis le coller au dos de votre broderie.

L'Atelier du Chat Botté



test PRODUIT

Par Minivale et Mamiblue



La FIMO AIR MICRO ONDE

Cette pâte **Fimo Air micro-onde** de la marque Staedtler est une pâte à modeler souple prête à l'emploi, qui durcit à l'air ou au micro-ondes. Douce, légère et facile à travailler, la pâte à modeler Fimo Air micro-onde peut être utilisée pour le modelage, le moulage et la sculpture.

Comme elle sèche également à l'air, il faudra donc prendre soin de bien refermer le paquet après usage. Le mieux est de bien scotcher le paquet et de le mettre dans une boîte hermétique.

Une fois cuite, elle peut se peindre et se poncer facilement. Elle peut aussi être protégée par un vernis.

Elle existe en paquet de 250 grammes. Deux coloris sont proposés : blanc et terracotta. Mais on peut teinter la fimo air micro onde blanche avec de la peinture acrylique et obtenir ainsi le coloris de son choix.

Elle durcit au micro-ondes en plus ou moins 10 minutes à 600 watts pour 100 g de pâte. On observe un léger rétrécissement en cuisant d'environ 5%.

La cuisson ne doit pas dépasser 20 minutes à la fois, pour les objets de grande taille répéter le processus plusieurs fois. Durant la cuisson, il est indispensable de placer un verre d'eau dans le four afin de garantir un

durcissement régulier.

Attention cette fimo est spéciale pour le micro onde, les autres fimo : classique, soft etc . ne sont pas adaptées à la cuisson au micro onde . Seule la fimo air microware est adaptée.

Compter entre 7 et 8 euros les 250 grammes

7,95 euros chez 10 doigts

8,20 euros chez argate



FIMO AIR MICRO ONDE pain de 250 gr

Avis et test de Mamiblue sur la fimo air micro onde



Au premier abord, cette pâte est très souple et très légère et ne colle pas aux doigts
 Au départ elle semble assez facile à travailler et ne se déforme pas trop en cours de travail mais elle sèche vite et est alors compliquée à travailler... Mouiller légèrement la pâte ne sert pas à grand chose sauf à rendre la pâte encore plus difficile à manier... Et une fois qu'elle est trop sèche elle devient friable et s'émiette

Réaliser un objet en plusieurs parties comme un personnage par exemple n'est pas évident car elle a



tendance à craqueler, voire carrément à craquer aux pliures... Il faut utiliser un peu de colle vinylique pour ajouter un élément si on ne veut pas les voir tous s'éparpiller

La cuisson est rapide et facile (il vaut mieux y aller par paliers pour éviter toute surchauffe) et l'objet ne se déforme pas à la cuisson

On peut rajouter des éléments (toujours avec l'aide de colle vinylique) et recuire sans inconvénient

Toutefois même cuite cette pâte reste très légère mais aussi très fragile et se casse très facilement.

L'aspect de l'objet terminé est rugueux, les défauts ressortent et ce n'est guère facile de poncer en raison de la fragilité de la pâte.

Elle se peint assez bien (testé uniquement à la peinture acrylique) toutefois il vaut mieux passer au moins deux couches en laissant bien sécher entre chaque couche car cette pâte est poreuse

Conclusion : à moins d'être particulièrement expérimenté en modelage il vaut mieux utiliser cette pâte pour des objets volumineux (en raison de sa légèreté) ne requérant pas trop de petits détails mais l'écartier pour tout ce qui requiert de la finesse dans les détails.

OU S'EN PROCURER...

Artgate : http://www.artgate.fr/modelage-fimo-pates-polymeres-speciales-c-575_1023.html

10 doigts : <http://www.10doigts.fr/pates-a-modeler-durcissant-au-four-micro-ondes-gp9917.aspx>



MINIATURES PAR PAYS

Par Minivale



L'ANGLETERRE

Rubrique destinée à vous faire découvrir des sites trouvés au travers d'une balade sur le net et qui ont attiré notre attention....

CAROLCOOK



<http://www.carolcook.co.uk/page20.htm>

De bons petits plats qui mettent en appétit et donnent envie d'y goûter

COOKIE ZIEMBA

<http://cookiez123.blogspot.fr/>



Un blog à visiter, Cookie Ziemba est une collectionneuse de miniatures qui nous fait découvrir sa passion, et pour ceux qui aiment les petits points, on y trouve de très jolies broderies miniatures ainsi que des peintures et aquarelles miniatures remarquables, à ne pas louper !

ANGIE SCARR



<http://www.angiescarr.co.uk/>

N'hésitez pas à visiter le lien d'Angie Scarr .
Chaque aliment est créé avec le moindre petit détail qui le rendra si réaliste et appétissant.

ANYA STONE



<http://www.anya-stone.co.uk/portfolios.htm>

Plein de petits animaux tous plus jolis les uns que les autres à plumes ou à poils chats, chiens, oiseaux, animaux sauvages, lapins etc.



ZARA THOMSON RIBEAUD

<http://www.zarathomsonribeaud.com/index.html>

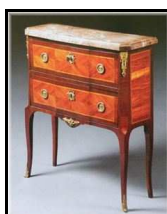
des créations en vannerie de toute beauté et d'une grande finesse



DAVID EDWARDS MINIATURES

<http://www.davidedwardsminiatures.blogspot.fr/>

Un blog époustouflant, précision, finesse, on reste scotché sur chacune des miniatures, remarquable ! Gros coup de cœur pour cet artiste



GEOFFREY WONNACOTT

<http://www.geoffrey.wonnacott.org/>
<http://www.geoffreywonnacott.co.uk/>

Mobilier, marqueterie tout est sublime, rien à dire de plus « qu'aller voir » ...



HOME WARD FLIGHT

<http://homewardflight.blogspot.fr/>

tout un tas de douceurs que l'on peut admirer sans prendre un gramme, à savourer sans modération ...

REPORTAGE



Par Noursine

Le Club de la miniature Romande CMR

Le CMR (Club de la Miniature Romande) se trouve à Bussigny tout près de Lausanne, en Suisse romande.

On y accède facilement en train, la gare se trouvant à quelques minutes des locaux, d'autre part, plusieurs places de parking sont disponibles à proximité.

Créé en 2004 par un petit groupe de 5 personnes, il est maintenant fier de compter une cinquantaine d'adhérents.

Nous louons une salle où nous pouvons nous rencontrer dans de bonnes conditions.

Pas très grande, elle offre l'opportunité de pouvoir y laisser de l'ouvrage en cours, ce qui est très appréciable.

**Le club de la
Miniature Romande**



La salle du club





Elle est attenante à notre magasin,
de sorte que si nous avons besoin de
fournitures, c'est à portée de main.

Notre magasin s'appelle
Cré'Arts



Magasin attenant à la salle du club

Notre club est équipé d'un four pour cuire la barbotine, ainsi qu'un autre pour la fimo



Four pour la Barbotine

Nous nous réunissons une fois par mois, le 1er lundi, pour notre assemblée mensuelle.
En principe un atelier libre est prévu de 10 h à 19 h.
Notre assemblée commence à 19 h 30 suivie d'une pause café bien méritée.
S'en suit une démo, effectuée par un des membres du club.

Ici la démo présentée par Nicole, *les petits paniers*.



D'autres ateliers libres ou à thème sont organisés au cours du mois. Cette fois de 9 h à 17 h.

Chacun est libre de venir et d'adapter son travail, le but étant de s'entraider et d'échanger nos connaissances

On s'y amuse aussi beaucoup, dans une ambiance sympathique et de bonne humeur.

Le club organise aussi un planning sur l'année, concernant les expos, les sorties et les stages payants.

Nous avons ainsi pu aller à Milan, à Paris création en groupe ou au SIMP

Ou visiter des musées comme celui de Bâle ou de Lyon.

Nous avons aussi eu le privilège de suivre des stages comme ceux de Pascale Garnier et Angie Scarr ou Markus Imthurn



Stage « choux » avec Angie Scarr

Stage de Markus Imthurn
Scénette réalisé par Rose Marie



Récemment nous avons aussi eut Blondie que nous avons fait venir rien que pour nous.



Nous avons réalisé la boutique de patchwork . L'ambiance était très festive comme vous pouvez le constater en voyant notre table de travail nous étions environ 14 personnes.

Tout est proposé, chacun est libre de venir ou non.



Souvent celles qui ont suivi le cours, retransmettent leur savoir lors d'un atelier libre, ce qui permet à tout le monde de progresser.

Nos membres ont des goûts très variés: fimo, barbotine, petits ours, petits meubles, fleurs, poupées en porcelaine, etc.



Barbotine collective

Et nous avons même la chance d'avoir une experte en électricité.

Petit chalet de Noël
de Nicole Jacquet

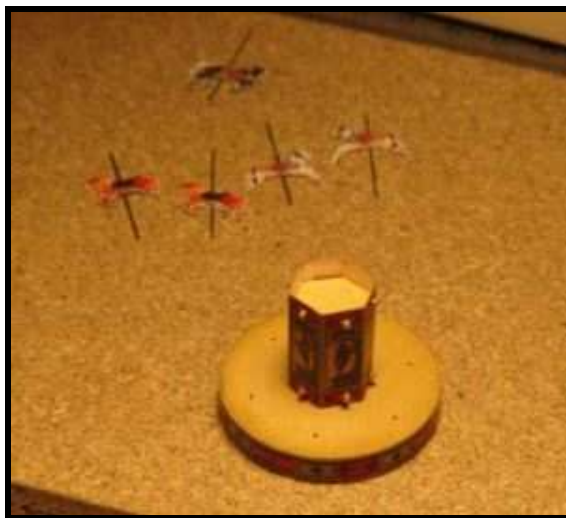


Lors de notre pique-nique annuel, nous avons eu le privilège de réaliser, sous la direction de Nadine le petit carrousel du calendrier de l'avent 2011.

Nous étions plus d'une dizaine, concentrées et appliquées à suivre ses conseils.

Certaines ont bien transpiré pour le finir, alors que d'autres terminaient allégrement leur œuvre . Le découpage des petits chevaux s'est avéré particulièrement rude !

L'atelier était très intéressant et Nadine, une merveilleuse enseignante.



Atelier Carrousel



Carrousel d'Irène



Carrousel de Nadine



Carrousel de Nathalie



Avec Nadine nous avons aussi pu tout récemment réaliser un joli présentoir

Présentoir de Nadine



Présentoir de Noursine



Nous avons aussi eu l'opportunité de présenter deux expositions.

- La 1ère : Notre rue à la belle époque, en 2010 nous a demandé deux ans de préparation, un beau succès avec beaucoup d'entrées.

<http://miniatureromande.wordpress.com/galleries/exposition-du-club-2010/>

- La 2ème : Contes et légendes de mon enfance, en 2012 Très féérique, un très bon moment. Moins de visiteurs, la faute au soleil ...

<http://miniatureromande.wordpress.com/galleries/exposition-du-club-2012/>

Deux gros succès et plein de bonheur, malgré l'énorme travail nécessité.

C'est toujours un grand plaisir de découvrir les réalisations des autres, de voir l'ensemble des œuvres.

Nous avons décidé de remettre ça avec une prochaine exposition en 2014

Afin de fêter dignement les 10 ans du CMR

Cette fois le sujet sera libre, et nous aimerions aussi exposer les 1ère pièces réalisées par nos membres, afin de montrer notre évolution.

Nous avons pu relouer la Salle de l'Étang à Etagnières, qui est vraiment géniale et offre un grand parking.

Car même s'il s'agit de miniatures, ça devient vite encombrant!

C'est une des raisons qui a fait qu'il n'y a pas de thème précis pour cette nouvelle exposition.

Chacun adapte la taille de son travail en fonction de l'espace encore libre chez lui.

Parmi nos membres nous avons la chance de compter Janie dont le mari nous fait des petits meubles en kits que l'on peut aussi commander si on a envie.



Meubles en kits

Je termine avec la maison de Halloween de Maryvonne Grioux et les ours en fimo et fourrure de Susanne Lanz <http://www.teddybearsnostalgie.ch/>



Maison d'halloween Maryvonne Grioux



ours en fimo et fourure de Susanne Lanz

Si l'envie vous prend venez nous rendre une petite visite , ou mieux encore adhérez à notre club.

Le site du club

<http://miniatureromande.wordpress.com/>

**Le Club de La Miniature
Romande**

Christiane FER

Chemin du Recordet 1
1035 Bournens / VD / Suisse

Mail : christiane.fer@bluewin.ch



LIVRES



Par Alf

Bois Et Miniatures

Parution : octobre 2003

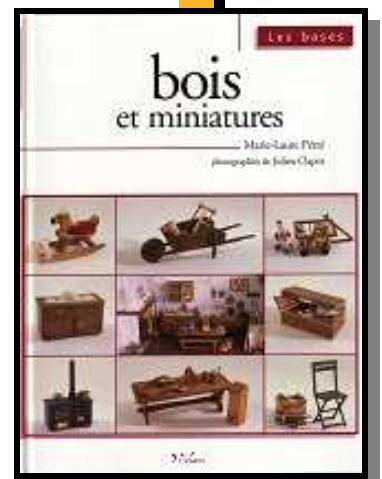
Auteur : Marie-Laure Pétré

Editeur : L'inédite, dans la collection « Les bases »

ISBN : 2-908894-50-5

Prix indicatif : 17,20 euros – 72 pages

Aspect général du livre : livre de 20 x 27 cm à couverture rigide. De nombreuses photos et croquis illustrent chaque page.



Ce livre faisant partie de la collection « les bases » a pour but de nous familiariser avec le travail du bois à l'échelle 1/12.

On commence par nous lister le matériel de base nécessaire. Celui-ci n'est pas très onéreux, et on nous parle plus loin d'une scie à chantourner électrique; mais qui n'est pas nécessaire pour les réalisations proposées ici.

Après on liste les bois et leurs utilisations. On arrive aux techniques de base, à savoir ; le teinter, le peindre, la céruser, le craqueler, le patiner et le vieillir.

Viennent après les plans et explications pour la construction des meubles. On commence par la cuisine ; avec : un pétrin, la table et le banc rustique, l'élément haut d'un placard. Puis un buffet bas et la cuisinière.

Pour la chambre un lit clos.

Viennent ensuite une série d'accessoires.

Cuisine : moulin à café, boîte à sel, huche à pain.

Cave : casier à bouteilles, porte-bouteilles.

Jardin : chaise, brouette.

Chambre : chariot à jouets, cheval à bascule, coffre.

Grenier : chevalet, malle, boîte à compartiments, coffre au trésor.

Bois et miniature

La construction est expliquée avec des plans pour les étapes du montage et une photo montre l'objet fini.

L'ouvrage se termine avec une explication pour la pose de lambris et les différentes sortes de parquets sont bien expliqués.

Je trouve le livre bien fait, dans la mesure où les explications sont claires. Par contre je trouve que les meubles sont un peu « grossiers » on a l'impression qu'on a manqué de temps pour les terminer.

BOUTIQUE DU NET



Par Eve

Cette rubrique présentera à chaque parution une boutique du net concernant la miniature

L'Atelier du chat botté



L'atelier du chat botté

«Mise en scène autour de la Mercerie et de l'Enfance dans un esprit "Brocante"»

« L'atelier du chat botté » est créateur-décorateur et éditeur de tissus et de papiers peints imprimés pour les maisons de poupées au 1/12^{ème}. Le site propose des objets pleins de fraîcheur et qui respirent le charme d'antan.

Vous trouverez aussi des torchons et abécédaires imprimés sur tissu, du

meubler recréant des vieux meubles à l'échelle 1/12^{ème}, des kits, des scénettes....

Les tissus, torchons et abécédaires sont imprimés selon des procédés propres à l'Atelier du chat botté » et ne sont pas traités avant impression. Il est donc recommandé de ne pas « laver » le tissu.

Tous les articles en vente sur le site sont les propres créations de « l'atelier du chat botté ».

Chaque objet est créé et édité en pièce unique par l'atelier.

Commande : La confirmation de la commande entraîne l'acceptation des conditions de vente, la reconnaissance d'en avoir parfaite connaissance et la renonciation à se prévaloir de ses propres conditions d'achat ou d'autres conditions. L'ensemble des données fournies ainsi que la confirmation enregistrée vaudront preuve de la transaction. Le vendeur transmettra par courrier électronique confirmation de la commande enregistrée qui vaudra acceptation de la commande.

La vente en ligne sur ce site est réservée à la France et certains pays d'Europe.

Paiement : par chèque, mandat cash et virement exclusivement. L'expédition de l'objet n'aura lieu qu'après réception du paiement.

Délai de livraison : Livraison à l'adresse indiquée sur le bon de commande. Les délais sont donnés à titre indicatif.

Frais de livraison : Les prix indiqués ne tiennent pas compte des frais de transport

qui sont appliqués et détaillés lors de la commande.

Salons :

Vous trouverez sur le site des photos du stand de l'an dernier et quelques nouveautés réalisées pour celui de cette année.

Une Newsletter, des liens , une boutique « etsy » viennent compléter ce site ; et vous retrouverez l'atelier du chat botté sur Facebook.

<https://www.facebook.com/pages/Latelier-du-chat-bott%C3%A9/148614125258839>

ATELIER DU CHAT BOTTE

Adresse du site : <http://www.latelier-du-chat-botte.com/>

Adresse : Catherine Ferouelle
74, avenue du maréchal Douglas Haig 78000 Versailles

les créations sont disponibles à la vente uniquement sur la boutique "Etsy"
http://www.etsy.com/shop/latelierduchatbotte?ref=search_shop_redirect

MINIATURES PASSION

Dimanche 16 Mars 2014

9 h à 17 h

Auxois Sud Expo 1700 m²

3ème BOURSE EXPO MINIATURE

Professionnels, particuliers et associations

6 & 7 Septembre 2014

8 h à 17 h

Espace Jean Bertin 6000m²

1ère Biennale MINIATURES PASSION

Bourse d'échange et Exposition

Professionnels, particuliers et associations

SAULIEU (21)

Mardi 11 Novembre 2014

9h à 17h

Parc Expo Juraparc 3000m²

4ème BOURSE EXPO MINIATURE

Professionnels, particuliers et associations

LONS LE SAUNIER (39)

Organisation : ANIMUSE

06 68 31 79 05 ou miniatures-passion@laposte.net



Gagnant du TOPMAG N°6 : MAMIBLUE

La sortie de Bulle Miniature n'est faisable qu'avec votre généreuse participation

Partenaires



BULLE MINIATURE Numéro 7 - 2012

SITE : <http://bulleminiature.pagesperso-orange.fr/>

Interview : Victorian - Jean Claude

Tutorial : mamiblue - Marie Claude Lamothe -
Noëlle de Terwangne - l'Atelier du chat botté

Broderie : Minivale

Miniatures du net : Micki - Frédérique - Agnès
Vaiana - Philippe Voyer - Renée Eberhardt—
Catherine Buron - Guy Arnaud - Revedenfant89 -
Sans chichi - Binoushka - Michèle Petits
bonheur - Noëlle de Terwangne

Portrait : Elisabeth Causeret

Fiche pratique : Minivale

TOPMAG : Minicat - Féerie - Mamiblue -
Evelyne - Yoyotte - Tischmoll - Frammy - Lila -
Charabia - Joc - Tatit

Test produit : Minivale

Zoom : Didier Wetzel - Noëlle Jeanbloch-Barré

Reportage : Club de la miniature Romande -
Noursine

Miniature par pays : Minivale

Livres : Alf

Boutique du net : Eve

L'équipe de Bulle Miniature :
Alf - Eve - Minivale - Monique - Noëlle de
Terwangne - Victorian

PROCHAINE PARUTION

OCTOBRE 2014

MAIL : bulle.miniature@orange.fr